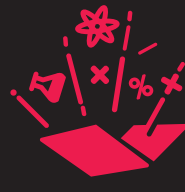




TABLO-GRAFİK
OKUMA



GÖRSEL
OKUMA



KURGUSAL
OKUMA

sözel

yeni nesil
sorular

çözümlü
sorular

konu
anlatımı

testler

etkinlikler

mantık ve muhakeme

SORU BANKASI

Yeni Nesil Sorularla
Sınavlara Hazırlık



Mustafa AYGÜN
Tayyar İNCEOĞLU

ARI

Selvi ARDIÇ
Ali KARAKAN



Bu kitabın her hakkı Ari Yayıncılık'a aittir. İçindeki şekil, yazı, resim ve grafiklerin yayınevinin izni olmaksızın, elektronik, mekanik, fotokopi ya da herhangi bir kayıt sistemi ile çoğaltılması, yayımlanması ve depolanması yasaktır.

mantık ve muhakeme

çözümlü sorular → *yeni nesil sorular* → *sözel* → *konu anlatımı* → *testler* → *etkinlikler*

SORU BANKASI

YAZAR

Mustafa AYGÜN - Tayyar İNCEOĞLU
Selvi ARDIÇ - Ali KARAKAN

GÖRSEL YÖNETMEN

İhsan SONDOĞAN

GRAFİK-TASARIM

Meltem YÜKSEL

BASIM YERİ

İhlas Gazetecilik A.Ş.
(0212 454 30 00)



Osmangazi Mah. Gazi Cad. No:1 Kıraç-Esenyurt/İSTANBUL
Tel: 0212 879 20 60 - Faks: 0212 879 20 70 www.ariyayin.com

info@ariyayin.com - [f](#) [t](#) [i](#) [y](#) /ariyayin

SUNUŞ

Liselere Geçiş Sistemi'nde Türkçe soruları klasik bir formdan çıkıp sadece metinlerin değil tablo, grafik ve görsellerin yorumlandığı daha katmanlı bir yapıya bürünmüştür. Son iki sınavdır da "Mantık-Muhakeme" sorusu ile okuma becerileri analiz ve sentez ile bir üst forma taşınmıştır.

Sınav sisteminin yeni formatına dönük yüzü olan bu dört konuyu bir bütün hâlinde sizlere tek kitapta sunmaya çalıştık. Mantık-Muhakeme bölümünde ciddi bir eksiklik olduğunu düşündüğümüz ve faydasının daha fazla olmasını arzu ettiğimiz için bu bölümü konu anlatımlı ve çözümleri yazılı olarak yapmayı uygun gördük.

Mantık Muhakeme konusunu soru tipleri özelinde değerlendirip her bir soru tipine dair bakış açısını öğrencilerimizin rahatlıkla kavrayabilmesi için her bir soru tipini bir alt konu başlığı altında sunduk. Buna uygun soruları anlatarak çözdük. Bu adımları tamamladıktan sonra da o konuya ait "çözümlü" testler yerleştirdik.

Hacimce küçük ama faydasının büyük olduğu bir kitap olması temennisi ile...

Başarı her daim sizlerle olsun...

ARI YAYINLARI

İÇİNDEKİLER

Mantık-Muhakeme.....	5
Tablo-Grafik Okuma.....	127
Görsel Okuma.....	163
Kurgusal Okuma.....	223
Cevap Anahtarı.....	272

Video çözümler için; Google play veya App Store'a
"An Video Çözüm" yazarak uygulamayı indirin.



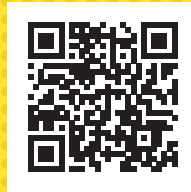
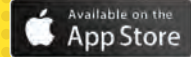
ios-video



android-video

İLKLERİN ADRESİ: ARI

Mantık muhakemenin
konu anlatımlı
olduğu ilk kitap!



TABLO-GRAFİK
OKUMA

GÖRSEL
OKUMA

KURGUSAL
OKUMA

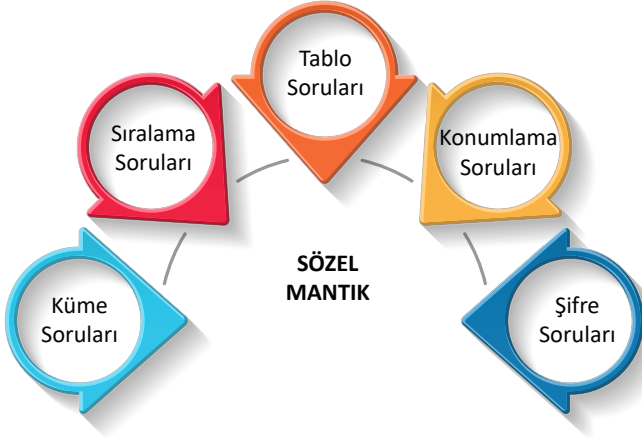


Video Çözümlü

MANTIK VE MUHAKEME

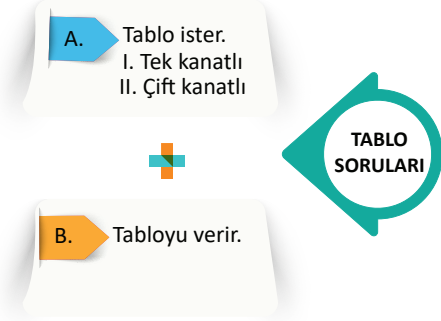
**MANTIK
MUHAKEME**





1. TABLO SORULARI

Merkezi yerleştirme ile öğrenci alan neredeyse tüm sınavlarda sözel mantık soruları ağırlığını her geçen yıl hissettirmektedir. Bu sorular adayın hafızasını güçlendirmekte, analiz ve sentez yeteneğini geliştirmektedir. Sözel mantık sorularının bir kısmı tablo soruları olarak karşımıza çıkmaktadır.



A. Tabloyu İster:

Tablonun istendiği soru tipleri diğer sorulardan biraz daha karmaşık gelebilir. Çünkü aday hangi soru tarzına hangi tabloyu yapacağını karıştırmaktadır. Oysaki doğru tablo seçildiğinde bütün sözel mantık soruları kolaydır.

Bir sorunun birden farklı çözüm yolu olabilir, amacımız sizleri en kısa yoldan doğru cevaba götürmektir. Bu nedenle bu kitapta en basit ve en kestirme yoldan tabloları oluşturmayı öğreneceksiniz.

Tablo yapmadan da soruları çözebilirsiniz. Ancak çok az bilgi verilir ve bilgiler birbiriyle ilişkilendirilerek sonuca varılır. Tabloda bu bilgileri derli toplu görmek mümkündür. Böylelikle bütün bilgileri tek bir şema üzerinde toplamış oluruz.

I. Tek Kanatlı Tablo Soruları

Bir sözel mantık sorusunda liste hâlinde verilen gruptan yalnızca birinin açıldığı soru tarzlarıdır. "İki gruplu" bir de "üç ve daha fazla gruplu" olmak üzere iki türüdür.

İki Gruplu Tablo Soruları:



Nil, Mine, Tunç, Kartal ve Pinar adlı çocuklar okula giderken servisle veya yürüyerek gitmekteydiler. Herkesin bu iki seçenektan birini kullandığı durumla ilgili şunlar bilinmektedir:

-
-

Yukarıdaki soru klasik bir tablo sorusudur. Sorunun paragraf kısmı yazılmış, bilinenler kısmı (madde kısmı) bilerek yazılmamıştır. Çünkü bir tablo sorusunda öncelikle bilinenleri yerleştireceğimiz tablonun hazır olması gerekir. Tabloyu şu şekilde yaparız:

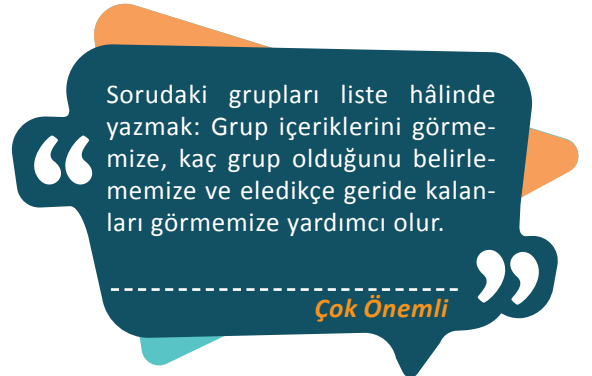
- Önce soruda **kaç grup** olduğunu tespit ederiz. Verilen örnek soruda **çocuklar** ve **gitme şekilleri** olmak üzere iki grup vardır. Bunları liste hâlinde yazarız. Her ne kadar soruda verilenler varsa da liste hâlinde yazmayı alışkanlık hâline getirmemiz gerekir.

Cocuklar

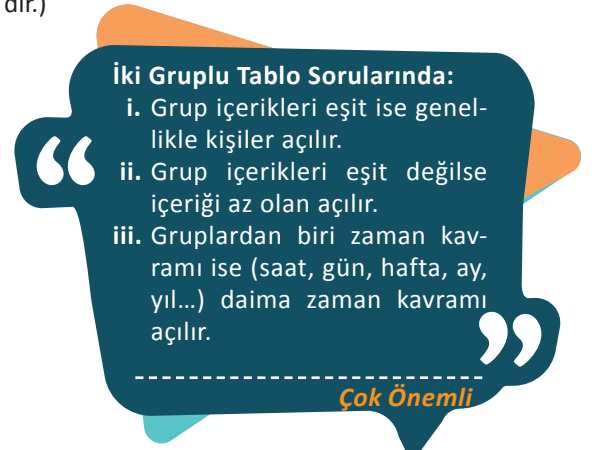
Nil Mine
Tunç Kartal
Pinar

Gitme Şekilleri

Servis
Yürüme



- **En az iki grup** bulduğumuzda tablo yapmamız gerektiğini anlarız. (Bu bilgi tablo sorularının en kritik basamağıdır.)



- Örnek soruda **iki grup** vardır, tablo yapmamız gerektiğini buradan anlarız. Grup içeriklerine baktığımızda çocuk sayısı, gitme şeklinden daha fazladır. Bu durumda **gitme şekli** açılır.

- Açma işlemi şöyledir:

Gitme Şekli	Servis	Yürüme
Çocuklar		

Yalnızca gitme şekli açılır, çocuklar açılmaz; çocuklar grubunun grup başlığı tabloya ikinci satır olarak yazılıp bırakılır.

- Şimdi bilinenleri yerleştirmek için tablo hazır. Bilinenlere geçebiliriz.

Nil, Mine, Tunç, Kartal ve Pınar adlı çocuklar okula giderken servisle veya yürüyerek gitmektedirler. Herkesin bu iki seçenektan birini kullandığı durumla ilgili şunlar bilinmektedir:

- Üç kişi servisle iki kişi de yürüyerek okula gitmektedir.
- Mine ve Pınar farklı şekillerde okula gitmektedirler.
- Nil ve Kartal aynı şekilde okula gitmektedirler.

- Sorudaki her bilgi teker teker tabloya işlenir.
- Üç kişi servisle iki kişi de yürüyerek okula gitmektedir.

Gitme Şekli	Servis	Yürüme
Çocuklar	1. 2. 3.	1. 2.

Soruda verilen **sayılar çok önemlidir**, mutlaka kullanılmalıdır. Sözel mantık sorularında verilen sayılar ancak yukarıdaki örnekte olduğu gibidir ve yukarıdaki gibi kullanılmalıdır.

Çok Önemli

- Mine ve Pınar farklı şekillerde okula gitmektedirler.

Bir soruda **iki ihtimal** varsa ikisi de gösterilir. İhtimal sayısı ikiden fazla ise tablonun kenarına not alınır, tablonun içine hiçbir şey yapılmaz.

Çok Önemli

Bu bilgi tabloya iki şekilde yerleşir yani ihtimal sayısı ikidir ve ikisi de gösterilir:

I. İhtimal:

Gitme Şekli	Servis	Yürüme
Çocuklar	1. Mine 2. 3.	1. Pınar 2.

II. İhtimal:

Gitme Şekli	Servis	Yürüme
Çocuklar	1. Pınar 2. 3.	1. Mine 2.

- Nil ve Kartal aynı şekilde okula gitmektedirler. (Nil ve Kartal için tabloda **yürüme** butonunda iki kişilik yer kalmamıştır. O hâlde Nil ve Kartal kesinlikle **servis** ile gitmişlerdir.)

Gitme Şekli	Servis	Yürüme
Çocuklar	1. Pınar/Mine 2. Nil 3. Kartal	1. Mine/Pınar 2.

Soruda verilen bütün bilgiler bittiğinde elde kalan kişi ile tabloda kalan boşluk sayısı eşit ise bu ikisi eşleşir ve kesinlikle doğrudur.

Çok Önemli

Bu soruda bütün bilgiler kullanılmıştır ve Tunç elde kalan tek kişi olmuştur. Tablomuzda kalan tek boşluk da yürüme butonundaki ikinci kişidir. O hâlde bu ikisi eşleşir.

Çocuklar

Nil

Mine

Tunç

Kartal

Pınar

Gitme Şekilleri

Servis

Yürüme

Gitme Şekli	Servis	Yürüme
Çocuklar	1. Pınar/Mine	1. Mine/Pınar
	2. Nil	2. Tunç
	3. Kartal	

Soruda verilen bütün bilgiler çok önemlidir ve soru bittiğinde bütün bilgilerin kullanıldığından emin olmalısınız. Bir soruya bağlı birden çok soru sorulduğunda sorulardan biri veya birkaçını yapamama sebebi kullanılmayan bilgidir.

Çok Önemli

Soruda verilen bütün bilgiler kullanılmıştır. Şimdi soruları görebiliriz:

1. Bu bilgilere göre, aşağıdakilerden hangisi kesinlikle doğrudur?

- A) Mine yürüyerek okula gitmektedir.
- B) Tunç, servisle okula gitmektedir.
- C) Tunç, yürüyerek okula gitmektedir.
- D) Nil yürüyerek okula gitmektedir.

Çözüm:

Tablonun son hâli incelendiğinde Mine ve Pınar'ın okula nasıl gittiğinin kesinlik kazanmadığını görürüz. Yani cevap A olamaz.

Nil'in ise kesin olarak servisle gittiğini görürüz, bu nedenle cevap D de olamaz.

Tunç, elde kalan son kişidir ve kesin olarak yürüyerek gitmiştir. Böylelikle **cevap C** seçeneğidir.

Bir soruda "**Kesinlikle**" ifadesi geçiyorsa biliniz ki o soruda ihtimal vardır. Yani oluşturduğunuz tablo ya iki ihtimalli olmalı ya da tamamen dolmamış olmalıdır.

Çok Önemli

2. Mine'nin okula yürüyerek gittiği bilirse

- I. Pınar'ın okula yürüyerek gittiği,
- II. Pınar'ın okula servisle gittiği,
- III. Servisle gidenlerin kimler olduğu

bilgilerinden hangileri kesinlik kazanır?

- A) Yalnız I
- B) Yalnız II
- C) I ve III
- D) II ve III

Çözüm:

Mine'nin okula gitme şekli kesin olarak bilinmiyordu. Bu soru Mine'nin okula ne şekilde gittiğini söylemiştir, artık Mine için ihtimal söz konusu değildir. Mine yürüyerek, Pınar ise servisle gitmiştir. O hâlde verilen bilgi tabloya işlenir:

Gitme Şekli	Servis	Yürüme
Çocuklar	1. Pınar	1. Mine
	2. Nil	2. Tunç
	3. Kartal	

Böylelikle II. ve III. bilgiler kesinlik kazanmış olur. **Cevap D**

Dikkat, soruları birbirinden bağımsız yanıtlayın. Şeklindeki uyarı yazısı verilen bilginin yalnızca o soru için geçerli olduğunu söyler. Bir sonraki soruya geçildiğinde bu bilgi kullanılamaz.

Çok Önemli

Örnek 2:

Siyah, yeşil, gri, kırmızı ve mavi renklerdeki pantolonlar; 30° su, 40° su veya soğuk suda yıkandıklarında renkleri solmamaktadır. Hangi renk pantolonun hangi suyla yıkandıklarıyla ilgili şunlar bilinmektedir:

- Bu pantolonlardan biri soğuk suda, ikisi 30° suda, diğer ikisi de 40° suda yıkanmıştır.
- Siyah ve gri pantolonlar aynı ısıdaki suda yıkanmıştır.
- Kırmızı ve mavi pantolonlar farklı ısıdaki su ile yıkanmıştır.

Bu bilgilere göre aşağıdakilerden hangisi kesin olarak doğrudur?

- A) Kırmızı pantolon soğuk su ile yıkanmıştır.
B) Siyah ve gri pantolon 30° suda yıkanmıştır.
C) Kırmızı pantolon 30° suda yıkanmıştır.
D) Yeşil pantolon soğuk suda yıkanmamıştır.

Çözüm:

Yukarıda anlatılan kurallar doğrultusunda bu soruyu çözelim:

Öncelikle, verilen soruda kaç grup olduğunu tespit edelim. Bu soruda pantolonların rengi ve yıkandıkları suyun derecesi olmak üzere iki grup vardır. Grupları liste hâlinde çıkaralım:

Renk	Su
Siyah	30° su
Yeşil	40° su
Gri	Soğuk su
Kırmızı	
Mavi	

Grupları çıkardığımızda grup içeriklerinin eşit olmadığını görüyoruz. Bu nedenle grup içeriği az olan suları açarız:

Su	30° su	40° su	Soğuk su
Renk			

Tablomuz hazır. Verilenleri yerleştirmeye başlayabiliriz:

- Bu pantolonlardan biri soğuk suda, ikisi 30° suda, diğer ikisi de 40° suda yıkanmıştır.

Su	30° su	40° su	Soğuk su
Renk	1. 2.	1. 2.	1.

(Sayılar çok önemlidir, mutlaka kullanılmalıdır kuralı.)

- Siyah ve gri pantolonlar aynı ısıdaki suda yıkanmıştır.

Bu bilgi, tabloya iki şekilde yerleşir. Bu nedenle iki ihtimali de tabloda gösteririz.

I. İhtimal:

Su	30° su	40° su	Soğuk su
Renk	1. Siyah 2. Gri	1. 2.	1.

II. İhtimal:

Su	30° su	40° su	Soğuk su
Renk	1. 2.	1. Siyah 2. Gri	1.

- Kırmızı ve mavi pantolonlar farklı ısıdaki su ile yıkanmıştır.

Bundan sonra verilen bilgileri ihtimale de yerleştirmek zorundayız.

I. İhtimal:

Su	30° su	40° su	Soğuk su
Renk	1. Siyah 2. Gri	1. K/M 2.	1. K/M

30° suda yer kalmadığı için kırmızı pantolon 40° suda ya da soğuk suda yıkanır. Mavi pantolon da aynı şekilde...

II. İhtimal:

Su	30° su	40° su	Soğuk su
Renk	1. K/M 2.	1. Siyah 2. Gri	1. K/M

Bu ihtimalde de 40° suda yer kalmadığı için kırmızı pantolon 30° suda ya da soğuk suda yıkanır. Mavi pantolon da aynı şekilde yerleşir.

Verilen bütün bilgiler kullanıldığında son kalan veri son kalan boşluğa yerleşir.

Renk	Su
Siyah	30°
Yeşil	40°
Gri	Soğuk su
Kırmızı	
Mavi	

I. İhtimal:

Su	30° su	40° su	Soğuk su
Renk	1. Siyah 2. Gri	1. K/M 2. Yeşil	1. K/M

Son kalan **yeşil** renk pantolon 40° suya yerleşir.

II. İhtimal:

Su	30° su	40° su	Soğuk su
Renk	1. K/M 2. Yeşil	1. Siyah 2. Gri	1. K/M

Son kalan **yeşil** renk pantolon 30° suya yerleşir.

İki ihtimalli sorularda tablo yorumlarken:

- Her iki tabloda ortak olan, kesin doğrudur.
- Birinde olup birinde olmayan bilginin doğruluğu veya yanlışlığı kanıtlanamaz.
- Her iki tabloda da olmayan, kesin yanlıştır.

Çok Önemli

Sorunun cevabı: D'dir. Çünkü yeşil pantolon her iki ihtimalde de de soğuk suda yıkanmamıştır.

Örnek 3:

Ali, Burak, Cenk, Doruk, Emre, Fatih, Gürol ve Hakan adlı kişiler bir kargo firmasında hafta içi günlerde çalışmaktadırlar. Salı günü 2, çarşamba günü 3, diğer günler birer kişi çalışmaktadır. Kimin hangi gün çalıştığıyla ilgili şunlar bilinmektedir:

- Cenk, pazartesi günü çalışmaktadır.
- Gürol ve Hakan aynı gün çalışmaktadır.
- Ali, perşembe ve cuma günleri çalışmamaktadır.
- Ali ve Burak farklı günlerde çalışmaktadır.

Hakan'ın salı günü çalıştığı biliniyorsa aşağıdakilerden hangisi kesin olarak yanlıştır?

- Burak, perşembe günü çalışır.
- Burak, çarşamba günü çalışır.
- Fatih, Gürol'dan sonraki bir günde çalışır.
- Doruk, Burak'tan sonraki bir günde çalışır.

Çözüm:

Bu soruda da iki grup vardır. Burada diğerlerinden farklı olarak gruplardan biri zaman kavramıdır (haftanın günleri). Gruplardan biri zaman kavramı olduğunda soru zaman üzerinden işleyecektir. Bu nedenle zamanı açmamız gerekir.

Kişiler

Ali
Burak
Cenk
Doruk
Emre
Fatih
Hakan
Gürol

Hafta içi günler

Pazartesi
Salı
Çarşamba
Perşembe
Cuma

HİG	Pts.	Salı	Çar.	Per.	Cuma
Kişiler	1.	1. 2.	1. 2. 3.	1.	1.

Tablomuz hazır, verilenleri yerleştirmeye başlayabiliriz.

- Cenk, pazartesi günü çalışmaktadır.

HİG	Pts.	Salı	Çar.	Per.	Cuma
Kişiler	1. Cenk	1. 2.	1. 2. 3.	1.	1.

- Gürol ve Hakan aynı gün çalışmaktadır.

(Gürol ve Hakan verilen bilgiler doğrultusunda salı ya da çarşamba günü çalışabilir. İhtimal sayısı ikidir ve ikisi de gösterilir.)

I. İhtimal:

HİG	Pts.	Salı	Çar.	Per.	Cuma
Kişiler	1. Cenk	1. G 2. H	1. 2. 3.	1.	1.

II. İhtimal:

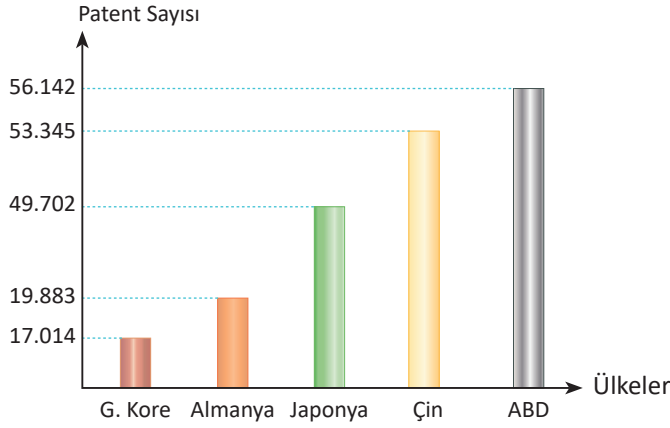
HİG	Pts.	Salı	Çar.	Per.	Cuma
Kişiler	1. Cenk	1. 2.	1. G 2. H 3.	1.	1.

MANTIK VE MUHAKEME

**TABLO-GRAFİK
OKUMA**



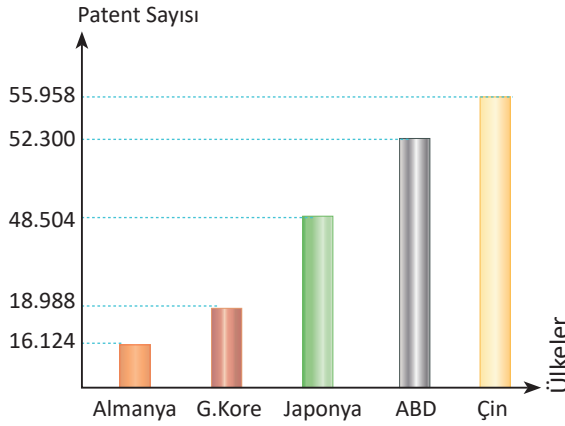
1.



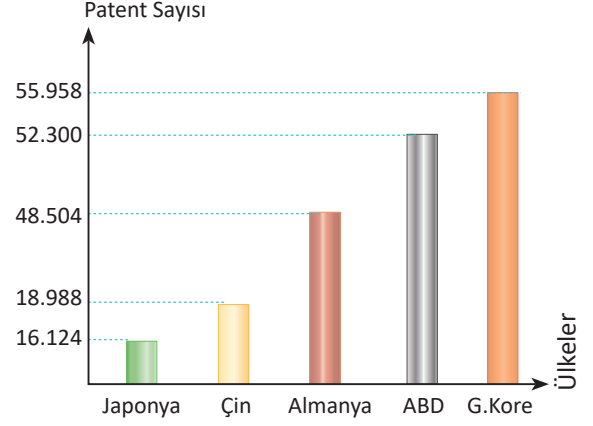
- Japonya 2018'de sıralamadaki yerini korumuştur.
- 2018'de Almanya, Güney Kore'yi geçerek sonuncu olmaktan kurtulmuştur.
- Çin 2018'de liderliğini kaybetmiştir.
- ABD 2018'de Çin'i geçerek bir sıra yükselmiştir.

Bu bilgilerden yola çıkıldığında 2017 yılına ait ülkelere göre patent başvurularının sayısını gösteren grafik aşağıdakilerden hangisi olabilir?

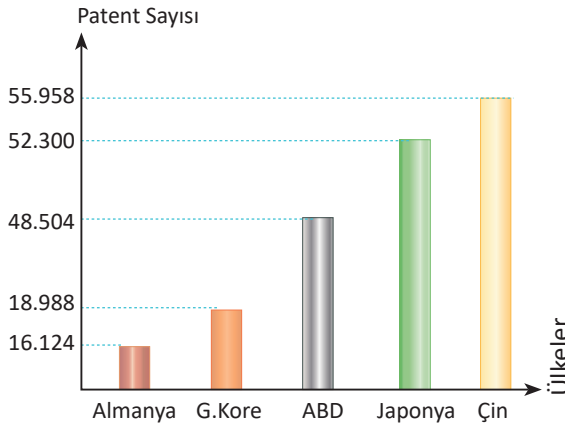
A)



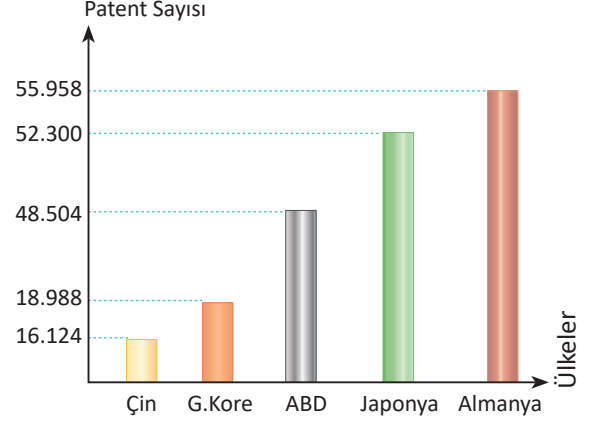
B)



C)

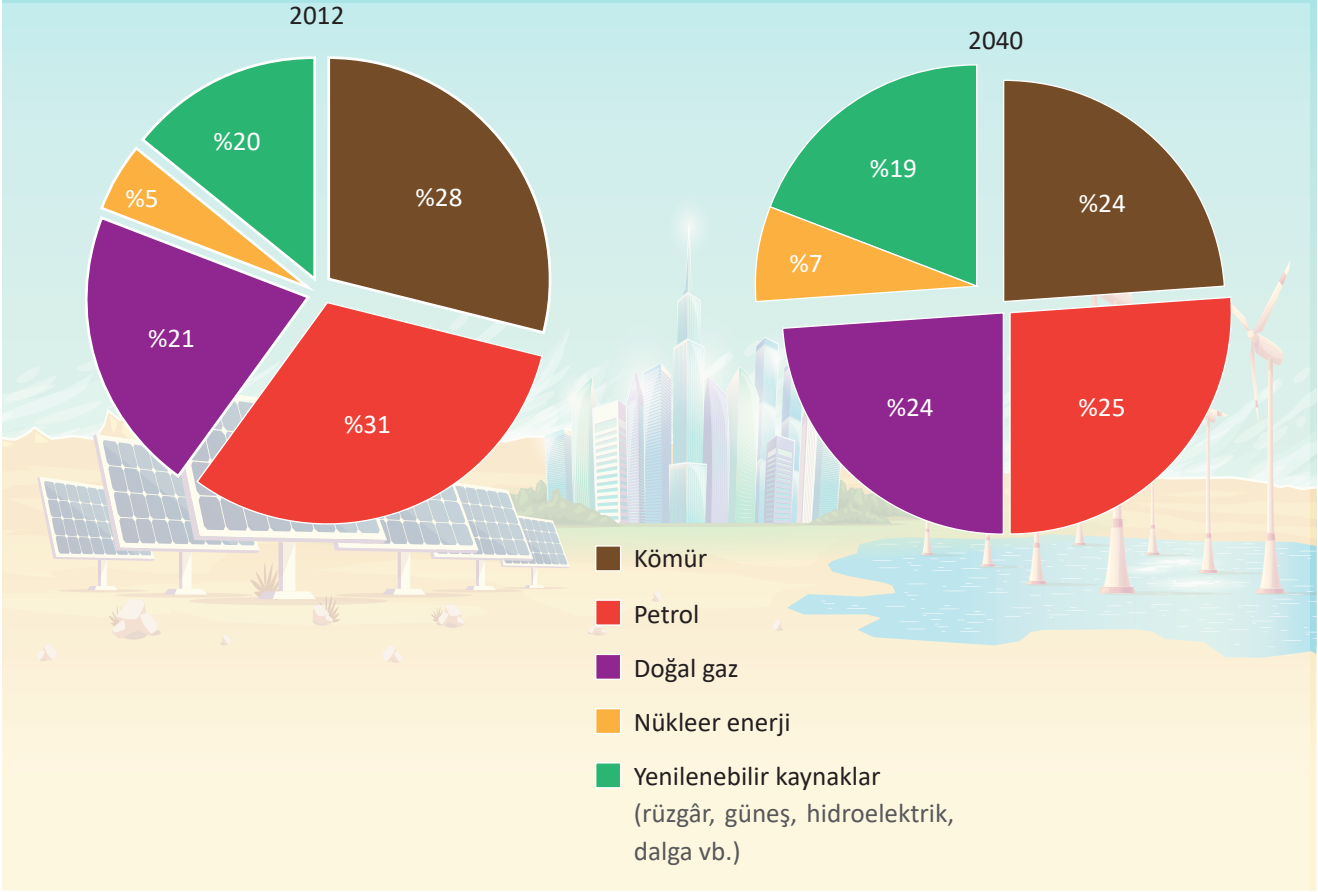


D)



2.

2040'ta dünya, enerji tüketimini hangi enerji kaynaklarıyla karşılayacak?
(Temiz enerji politikaları uygulanırsa)

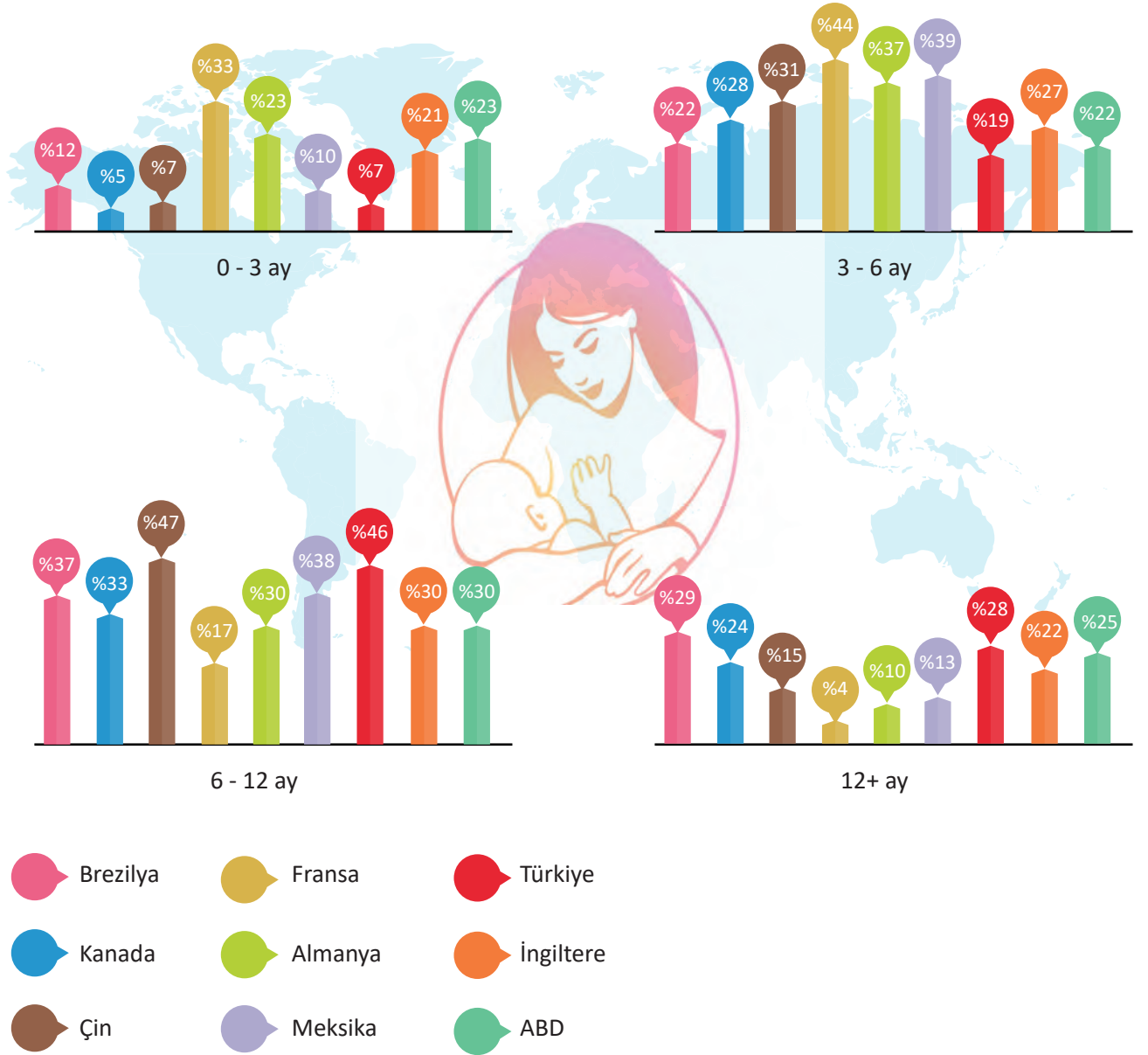


Buna göre 2040 yılı dünya enerji tüketimi ile ilgili olarak aşağıdakilerden hangisi söylenemez?

- A) 2012 yılında en düşük seviyede olan nükleer enerji tüketiminin 2040 yılında yine en düşük seviyede olması beklenmektedir.
- B) 2040 yılında doğal gaz ve kömür tüketiminin eşit seviyede olması beklenirken 2012 yılında kömür tüketimi doğal gazdan daha yüksektir.
- C) 2012 yılında yenilenebilir kaynaklardan güneş enerjisinden yararlanılırken 2040 yılında daha fazla kaynaktan yararlanmak istenmektedir.
- D) Dünya enerji tüketiminde en fazla payın 2040 yılında yine petrole ait olması beklenmektedir.

3.

DÜNYADA ANNELERİN EMZİRME SÜRELERİ

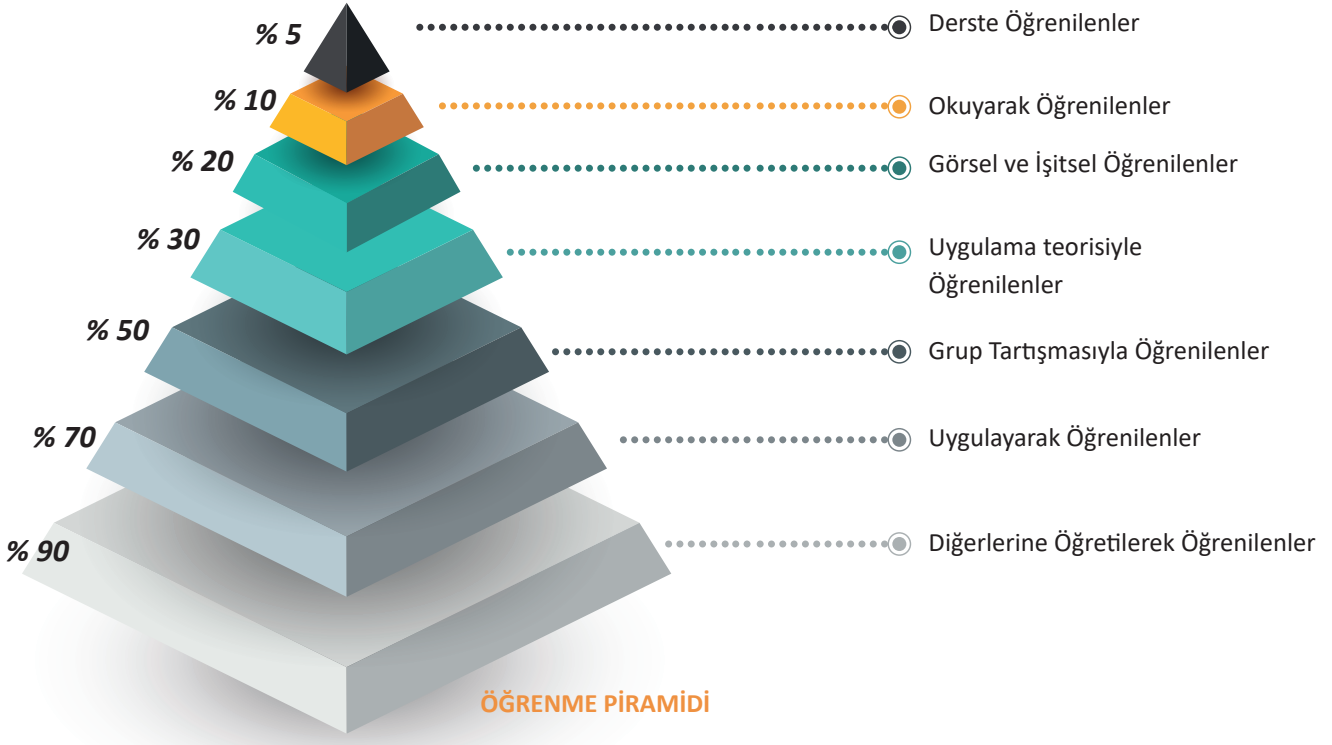


Buna göre aşağıdakilerden hangisine kesinlikle ulaşılr?

- A) Türkiye’de yaşayan anneler 0-3 aylık çocuklarını Çin’de yaşayan annelerle eşit sürede emzirirken 6-12 aylık çocuklarını emzirme döneminde bu eşitliği bozmuşlardır.
- B) Fransa’da yaşayan anneler, çocuklarını 0-3, 3-6 ve 6-12 aylık dönemlerde en uzun sürede emzirirken 12 ay ve sonrasında bu süreyi en düşük seviyeye indirmişlerdir.
- C) Brezilya ve İngiltere’de yaşayan anneler, çocuklarını emzirme sürelerini her dönemde artırmaya özen göstermişlerdir.
- D) ABD, İngiltere ve Almanya’da yaşayan anneler; çocuklarını 6-12 aylık dönemde eşit sürede emzirirken diğer dönemlerde bu eşitliği yaşam koşullarından dolayı sürdürmemişlerdir.

4.

Ortalama Bir Öğrenci İçin Hatırlatma Oranları



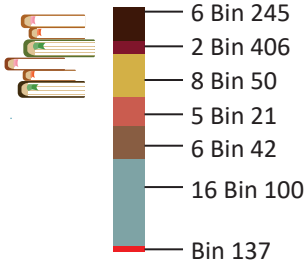
Bu grafikten aşağıdaki yargılardan hangisi çıkarılamaz?

- A) Bir öğrenci, öğrendiklerini diğerlerine öğrettiğinde konuyu en iyi şekilde hatırlama şansı yakalar.
- B) Bir öğrencinin derste öğrenilenlerin tamamını hatırlama oranı oldukça düşüktür.
- C) Bir öğrencinin grup tartışmasıyla öğrendiklerini hatırlaması, okuyarak öğrenmesinden daha etkilidir.
- D) Bir öğrencinin uygulama yoluyla öğrendiklerini hatırlaması, deney ve gözlemlerin başarılı olmasına bağlıdır.

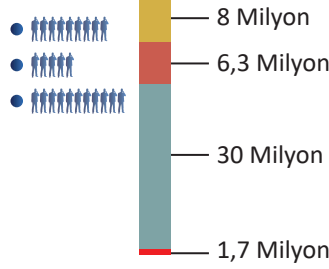
5.

TÜRKİYE'DE 70 BİN KİŞİYE BİR HALK KÜTÜPHANESİ DÜŞÜYOR

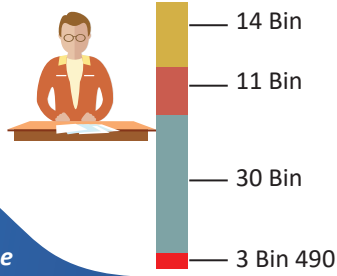
HALK KÜTÜPHANESİ SAYISI



HALK KÜTÜPHANELERİNE ÜYE SAYISI



HALK KÜTÜPHANELERİNDE ÇALIŞAN PERSONEL SAYISI



Bir halk kütüphanesine düşen kişi sayısı

6 BİN 300 (AB)

70 BİN (TÜRKİYE)



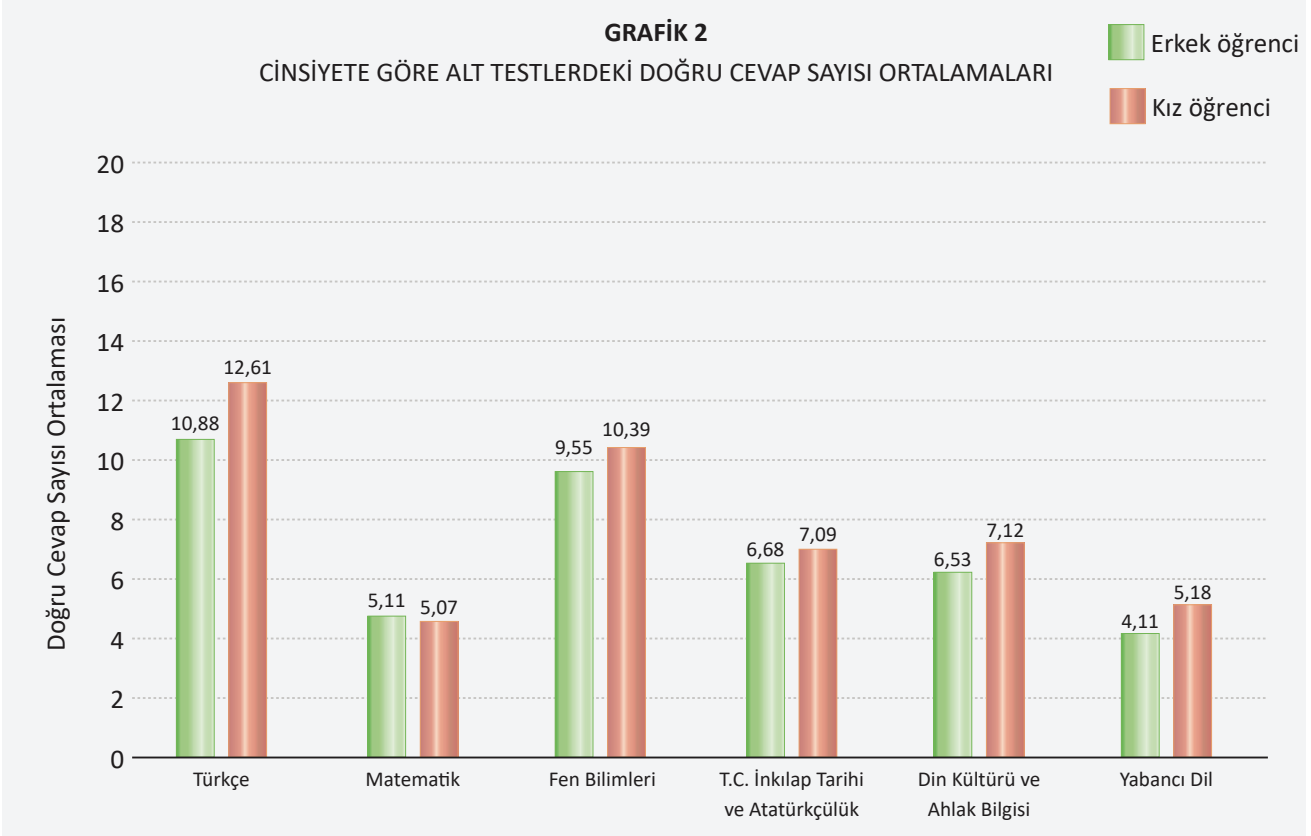
Bu grafikten yola çıkılarak

- I. Fransa'da bulunan halk kütüphanesi sayısı, Polonya ve Çekya'da bulunan kütüphane sayısının toplamıyla eşittir.
- II. Türkiye'de bir halk kütüphanesine düşen kişi sayısı, AB'de bir halk kütüphanesine düşen kişi sayısından çoktur.
- III. Halk kütüphanelerine üye sayısı en fazla Fransa'da, daha sonra Polonya ve Almanya'da görülmektedir.
- IV. Halk kütüphanelerinde çalışan personel, diğer ülkelerde çalışan personele göre daha niteliklidir.

yargılarından hangisine ulaşılabilir?

- A) I ve II. B) II ve III. C) III ve IV. D) II ve IV.

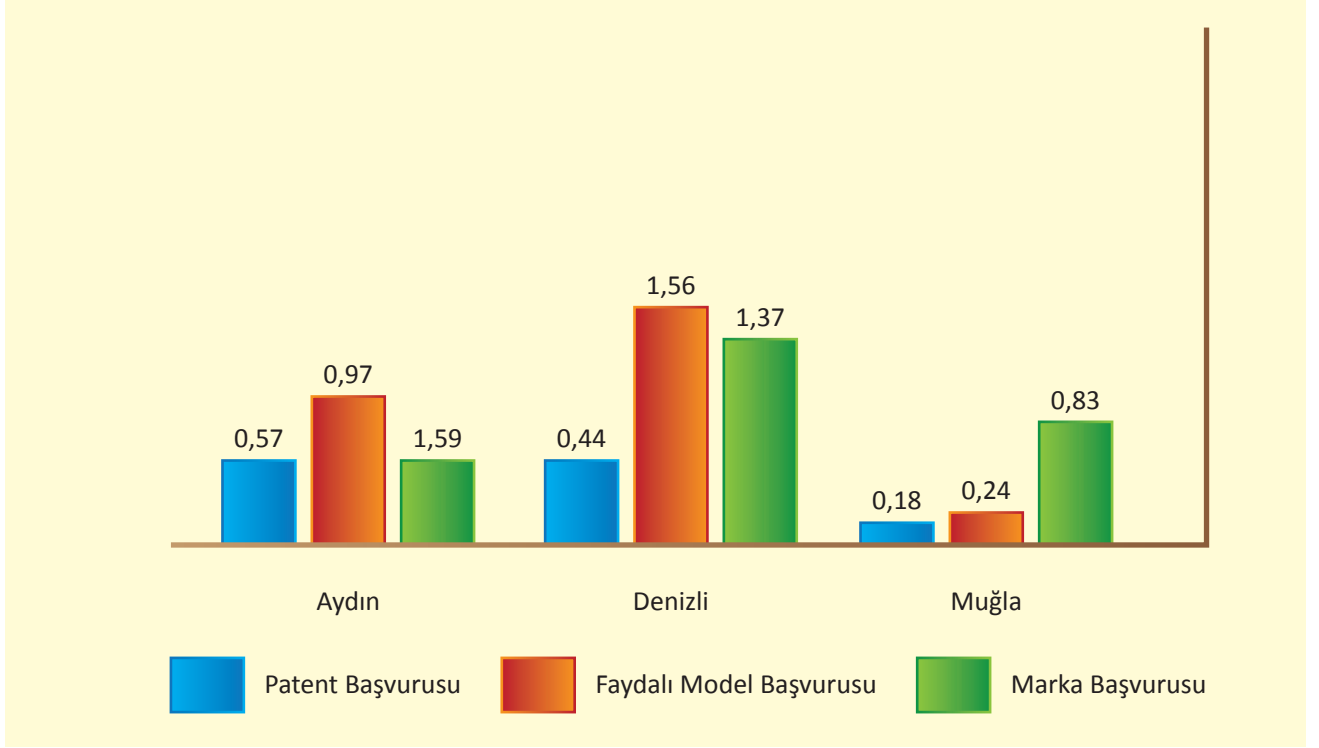
6. 2019'da yapılan LGS'de derslerde kız ve erkek öğrencilerin sorulara doğru cevap verme oranları yayımlandı:



Grafik 2'de verilen bilgilerden hareketle aşağıdaki yorumlardan hangisi yapılamaz?

- A) Kızların sorulara doğru cevap verme oranı, sözel derslerde erkeklerden yüksektir.
 B) Kızların da erkeklerin de doğru cevap oranının en yüksek olduğu ders aynıdır.
 C) Kızların doğru oranının en düşük olduğu dersle, erkeklerin doğru oranının en düşük olduğu ders farklıdır.
 D) Kızlar ve erkekler arasındaki doğru cevap oranında sayısal derslerde farkın daha çok açıldığı görülmektedir.

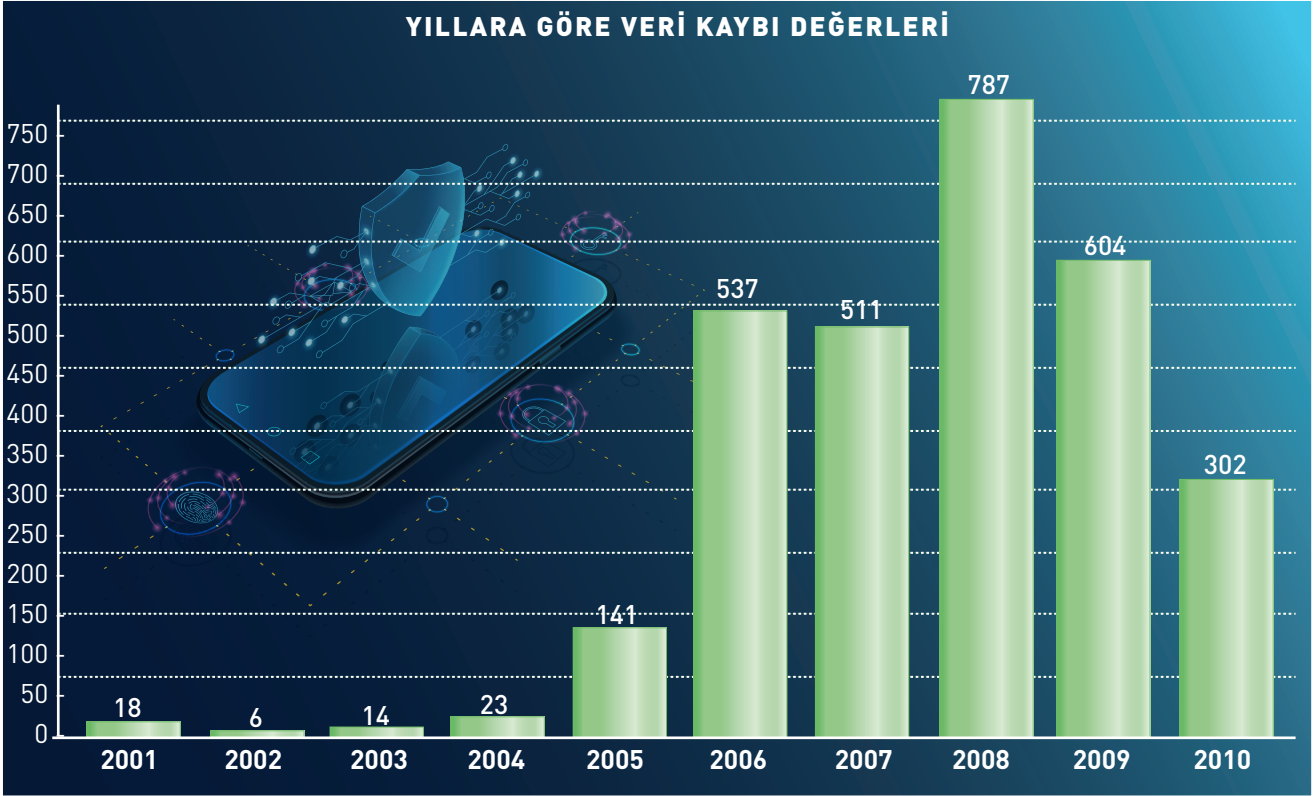
7. Bu grafikte üç ilimizin patent, model ve marka başvurularıyla ilgili veriler gösterilmiştir:



Buna göre aşağıdakilerden hangisi söylenemez?

- A) Faydalı model başvurusu, en çok Denizli'den yapılmıştır.
- B) Patent başvurusu, en çok Aydın'dan yapılmıştır.
- C) Muğla'nın marka başvurusu, Aydın ilinden daha azdır.
- D) Muğla'nın ve Aydın'ın toplam marka başvurusu, Denizli ilinden daha azdır.

8.

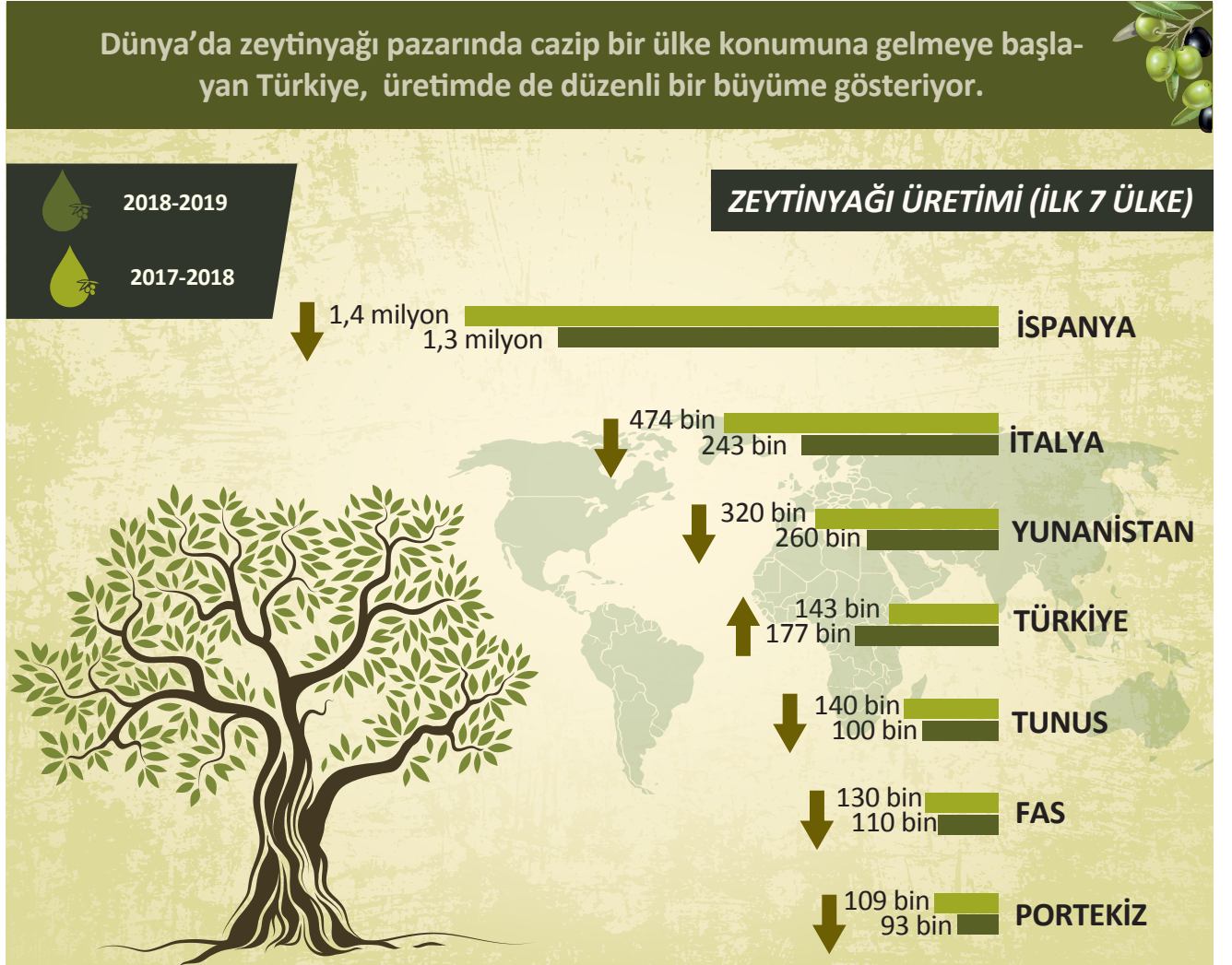


Bu tabloda dünya çapında 2010 yılına kadar yaşanan dijital veri kayıpları verilmiştir.

Buna göre aşağıdakilerden hangisini söylemek **yanlış** olur?

- A) 2005 yılında son on yılın en düşük kaybı olmuştur.
- B) 2005 yılından önce yok denecek kadar azdır.
- C) En büyük kayıp 2008 yılında olmuştur.
- D) 2010 yılındaki kayıp 2008 yılının yarısından daha azdır.

9.



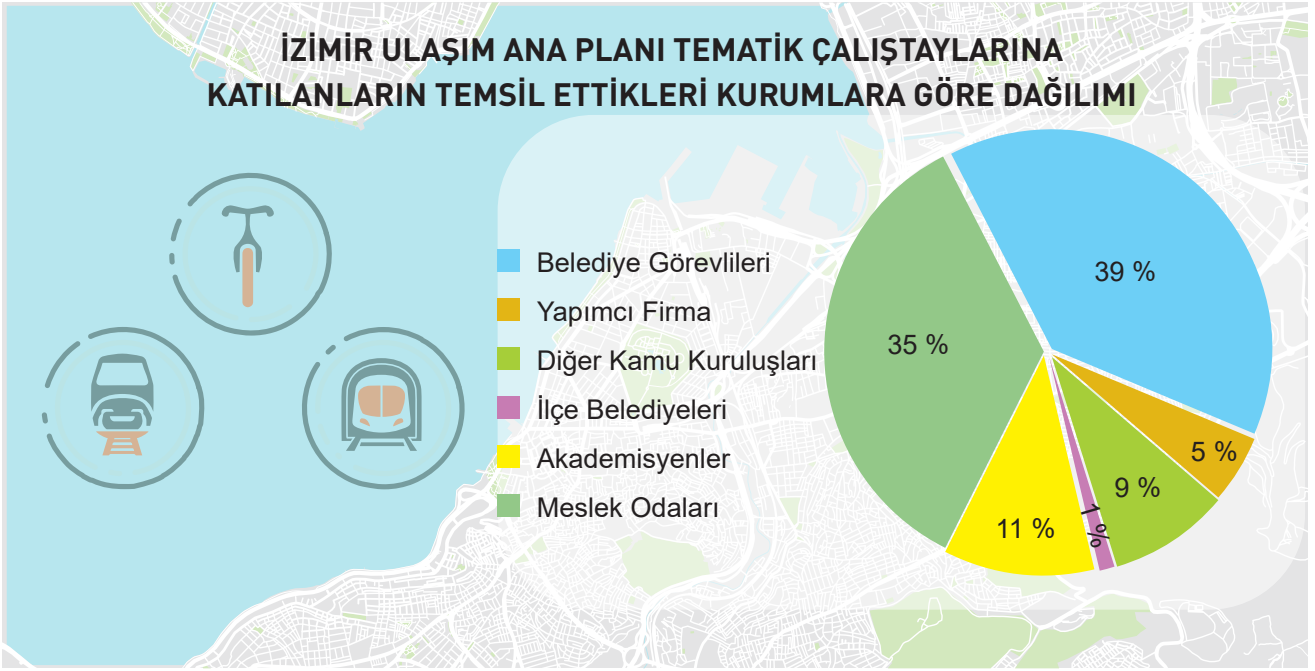
Bu tabloya göre

- I. Dünyanın en çok zeytinyağı üreten ülkesi İspanya'dır.
- II. 2018-2019 yılları arasında zeytinyağı üretiminde artış gösteren tek ülke Türkiye'dir.
- III. Türkiye zeytinyağı üretiminde düzenli büyümeyi yakalayamamıştır.
- IV. 2018-2019 yılları arasında en fazla zeytinyağı üreten ikinci ülke İtalya olmuştur.

yargılarından hangileri **yanlıştır**?

- A) I ve II. B) II ve III. C) I ve IV. D) III ve IV.

10.



Yukarıdaki grafikte İzmir iliyle ilgili yapılan zamanlı toplantılara katılanların çalıştığı kurumlara dair veriler gösterilmiştir.

Buna göre aşağıdakilerden hangisi doğru değildir?

- A) En çok belediye görevlileri arasından katılım olmuştur.
- B) Akademisyenlerden, ilçe belediye görevlilerine oranla daha çok katılım vardır.
- C) Belediyeden sonra toplantıya en çok ilgiyi meslek odaları göstermiştir.
- D) Yapımcı firmadan katılım, diğer kamu kuruluşlarından daha fazladır.