

Bu denemede genel Türkçe konuları dışında; **öznel-nesnel cümle, metin türü, çekimli fiil ve fiilimsi ayrımı** konularına yer verilmiştir.

»»» Genel Türkçe konuları, tüm denemelere eşit olarak dağıtılmıştır. «««

- Sadece Kartaca'nın değil tüm insanlık tarihinin en büyük komutanlarından biri olarak anılan Hannibal; çocukluk ve gençlik döneminde açlık, çatışma ve savaşlar görmüş tam anlamıyla ateşle yoğrularak yetişmişti.

Bu metinde altı çizili sözle anlatılmak istenen aşağıdakilerden hangisidir?

A) Zorluklar içerisinde yetişmek
B) Sürekli çevresini araştırmak
C) Büyükleri tarafından küçük görülme
D) Zekâsını kullanarak başarılı olmak
- Ferhat, Eymen, Doğukan, Ceyhun, Burak ve Aydın isimli kişiler bir şirkette işe girmek için mülakata alınmışlardır. Bu kişilerin mülakata giriş sıralarıyla ilgili olarak şunlar bilinmektedir:

 - Mülakata son giren kişi Ferhat ve Aydın değildir.
 - Burak, mülakata girdikten sonra iki kişi daha mülakata girmiş; onların ardından da Doğukan mülakata girmiştir.
 - Eymen, mülakata ilk giren kişidir.
 - Burak, mülakata 2. sırada girmemiştir.
 - Ferhat ve Ceyhun art arda mülakata girmişlerdir.

Buna göre mülakata 2. sırada giren kimdir?

A) Aydın B) Burak C) Ferhat D) Doğukan
- Ruhsal durumdan kalp sağlığına kadar birçok etkisi bilinen kan bağıışı, hücreleri yenileyerek daha güçlü vücut yapısının oluşmasını destekler. Kalp krizi riskini büyük oranda azalttığı bilinen kan bağıışı, baş ağrısı ve yorgunluğa iyi gelmesiyle de bilinir. İnsanı psikolojik olarak rahatlatan kan verme işlemi stresi azaltmasıyla da dikkat çeker.

Bu metin aşağıdaki sorulardan hangisine cevap olarak yazılmıştır?

A) Kan verme işleminden dikkat edilmesi gereken hususlar nelerdir?
B) Orta yaş üzeri bireylerin hangi durumlarda kan vermeleri sakıncalıdır?
C) Kan bağıışında bulunmak kişiye hangi faydaları sağlar?
D) Sürekli yorgunluk hâlden kurtulmak için neler yapılabilir?
- Bağlaç olan "de" ayrı yazılır ve kendisinden önceki sözcüğün son ünlüsüne bağlı olarak büyük ünlü uyumuna uyar. Kesinlikle benzeşmeye uğramaz ve "te/ta" şeklinde yazılmaz.

Bu bilgilere göre aşağıdaki cümlelerin hangisinde "de"nin yazımı ile ilgili yanlışlık yapılmıştır?

A) Bir ağaçta gül de biter diken de.
B) Güzele kırk günde doyulur, iyi huyluya kırk yıl da doyulmaz.
C) Eski dost düşman olmaz olsa da dürüst olmaz.
D) Aşçının iyisi ocakta, ağacın iyisi sıcakta belli olur.
- Ara sözcükler, iki virgül arasında ya da iki kısa çizgi arasında yazılır.

Buna göre aşağıdaki cümlelerin hangisinde virgül yerine kısa çizgi kullanılabilir?

A) Yiğit, korkusuz, sözüne güvenilir biri olarak bilirdi yaşadığı yerde.
B) Uyumak, dinlenmek, kafasını rahatlatmak istiyordu.
C) Zayıf anını bekledik, dikkatini dağıttık, mağlup ettik.
D) Tek mal varlığı, sahip olduğu ev, bir gecede yanıp kül olmuştu.
- Çekimli fiil, belirli bir zaman ya da dileği kişiyle birlikte gösteren fiillerdir. Çekimli fiiller, kip ve kişi ekleri yardımıyla çekimlenir. Fiil çekim ekleri, fiil kök veya gövdelerine eklenerek fiillerin zamanını, yapılış şeklini ve kişisini belirtir.

Buna göre aşağıdaki cümlelerde altı çizili sözcüklerden hangisi çekimli fiil değildir?

A) Yoğun ve yorucu bir çalışma bizi bekliyor önümüzdeki günlerde.
B) Bunca yıl yuvasından, sevdiklerinden uzak kalmak onu da üzmüş hiç şüphesiz.
C) Son sözleri kulağımdan gitmedi uzun yıllar boyunca.
D) Bu olaylar gerçekleştiğinde ben henüz küçük bir çocuktum.

2. HAFTA

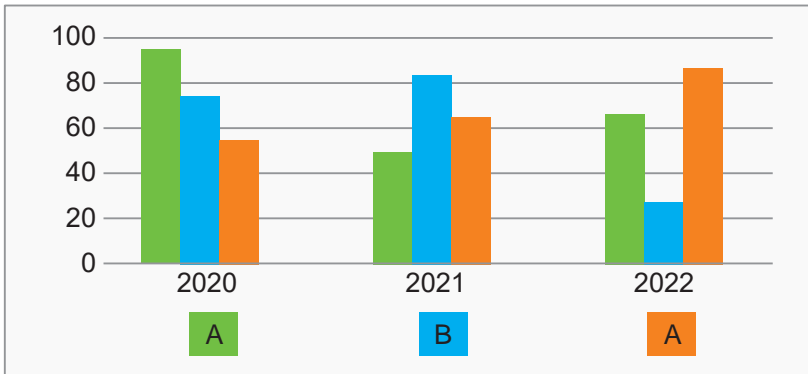
14. Fiziki harita, yeryüzü oluşumlarının (dağ, tepe, göl, ova, akarsu vb.) fiziki özelliklerini belli bir ölçekte ve bir düzlem üzerinde yükseltilerine göre belirlenen renkler ile gösterilmesidir Fiziki haritalarda karalarda yeşilden koyu kahverengiye kadar değişik renkler kullanılır. Yeşil alanlar yükseltinin az alanları, kahverenginin açıktan koyuya tonları ise yükseltinin arttığı yerleri gösterir. Kahverenginin koyuluğu arttıkça yükselti de artar. Mavi renk göl, deniz, akarsu gibi yerleri göstermek için kullanılır. Mavide koyuluk arttıkça derinlik artmaktadır. **Aşağıda ülkemizin fiziki haritası verilmiştir.**



Bu bilgi ve haritadan aşağıdakilerden hangisine ulaşamaz?

- A) Ülkenin yükseltisi en fazla olan bölgesi doğu bölgeleridir.
B) Doğu bölgelerindeki göller batı bölgelerine göre daha derindir.
C) Ülkenin batı bölgelerinde yükselti doğu bölgelerine göre azdır.
D) Denize kıyısı olan bölgelerde yükselti iç kesimlere göre daha azdır.

15.



Bu grafiğin en iyi yorumlanmış şekli aşağıdakilerden hangisidir?

- A) Üç farklı şirketin son üç yıldaki satış rakamları incelendiğinde her şirketin farklı bir yılda satış rakamında zirvede olduğu görülmektedir. Tek bir şirket, tüm yıllarda gelirini arttırmıştır.
B) Üç farklı ürünün verilen yıllarda satış miktarını gösteren grafiğe göre en az satan ürün A ürünüdür. Diğer iki ürünün toplam satış miktarı birbirine yakındır. 2022 yılında en çok satan ürün 2020'de en az satan ürün olmuştur.
C) Üç farklı öğrencinin deneme sınavı ortalamalarını gösteren grafikte en yüksek ortalama 2020'de en düşük ortalama 2022'de görülmüştür. 2021'de en düşük puanı alan öğrenci 2021'de en yüksek puana sahiptir.
D) Üç farklı kitabın satış rakamlarını gösteren grafiğe göre A kitabı tüm yıllarda satış rakamını arttırmış, C kitabının satışları sürekli düşmüştür. B kitabı satışta dalgalı bir seyir izlemiştir.

13. Göğüsten gelen sesleri dinlemek için kullanılan stetoskop, ismini Yunanca göğse bakmak deyişinden almaktadır. Stetoskobu 1921 yılında icat eden kişi Fransız doktor Rene Laennec'dir.

Bu iki cümlede ifade edilenlerin anlamca doğru bir biçimde birleştirilmiş hâli aşağıdakilerden hangisidir?

- A) Fransız doktor Rene Laennec 1921 yılında göğüsten gelen sesleri dinlemek için ismi Yunanca "göğse bakmak" deyişinden türeyen stetoskop adlı aleti icat etmiştir.
- B) Fransa'da doktorluk yapan Rene Laennec, göğüsten gelen sesleri dinlemek için bir alet yapmış ve bu alete stetoskop ismini vermiştir.
- C) Stetoskop isimli alet göğüsten gelen sesleri dinlemek amacıyla Fransız doktor Rene Laennec tarafından icat edilmiştir.
- D) Göğüsten gelen sesleri dinlemek amacıyla icat edilen alete Fransız doktor Rene Laennec, 1921 yılında Yunanca göğse bakmak deyiminden türettiği stetoskop ismini vermiştir.

14. Bu sorunun yanıtı kesinlikle evet olacaktır. Çalıştırdığı kas grupları göz dolduran bisiklet, aynı zamanda kilo verme konusunda da harika bir iş birliği sağlar. Bisiklet sürerken birçok kas grubu aynı anda çalışır bu sayede tıpkı kardiyo egzersizlerinde olduğu gibi kalori yakılmasını mümkün kılar.

Bu metin aşağıdaki sorulardan hangisine cevap olarak yazılmış olabilir?

- A) Bisiklet sürmek kilo vermede etkili olabilir mi?
- B) Bisiklet sürerken ekipman kullanmalı mıyız?
- C) Bisiklet sürmek insanın mutlu hissetmesine sebep olur mu?
- D) Bisiklet tercihinde kilomuzun önemi var mıdır?

15. Karayolları Genel Müdürlüğü'nün yaptığı açıklamada Trabzon-Rize karayolunun 45-70. kilometrelerinde yüksek heyelan riski olduğu, aşırı yağışlı havalarda bu istikamette yolculuk edecek sürücülerin dikkatli olması gerektiği belirtilmiştir.

Bu metinde aşağıdakilerden hangisiyle ilgili bir yanlışlık yapılmıştır?

- A) Virgülün kullanımı
- B) Noktanın kullanımı
- C) Kesme işaretinin kullanımı
- D) Kısa çizginin kullanımı

16. Kedigiller ailesinden olan karakulak; uzun, siyah kıllı kulak uçları, kısa kuyruğu ve yüzünün belli bölgelerinde siyahlıklar bulunan yabani bir kedi- dir. Geceleri aktif olduğundan ve en iyi gizlenen hayvanlardan biri olduğundan gözlemlenmesi oldukça zordur. Pek çok kedigilde olduğu gibi miyavlayan, hırıldayan, tıslayan karakulak; doğada kendine bir bölge belirler ve bölgesini savunur.

Bu metinle ilgili olarak aşağıdakilerden hangisi söylenemez?

- A) Olay anlatan bir metinden alınmıştır.
- B) Tanım cümlesine yer verilmiştir.
- C) Karşılaştırma cümleleri bulunmaktadır.
- D) Betimlemeye başvurulmuştur.

17. Seremoniye yetişebilmek için erkenden havaalanına gelmişim. Fakat bekleme salonundaki görevli uçağın rötâr yaptığını söyledi. Beklemekten başka çarem yoktu arayıp otel rezervasyonumu iptal ettim. Eğer saatinde yetişemezsem ödülü Berlin'de olan bir arkadaşımın benim adıma almasını istedim.

Aşağıdakilerden hangisi bu cümlede kullanılan yabancı sözcüklerden herhangi birinin Türkçe karşılığı değildir?

- A) gecikme
- B) ayırtma
- C) tören
- D) ulaşım

18. Tatilini bu sene geçen yazdan farklı olarak ailesiyle değil arkadaşlarıyla Antalya'da geçirmeyi düşünüyordu.

Aşağıdakilerden hangisi anlamca bu cümleyle en yakın olandır?

- A) Tatilini geçen yaz olduğu gibi bu senede Antalya'da arkadaşlarıyla geçirmeyi düşünüyordu.
- B) Geçen yaz ailesiyle geçirdiği tatili, bu sene arkadaşlarıyla Antalya'da geçirmeyi düşünüyordu.
- C) Bu yaz, tatilini geçen yaz olduğu gibi hem arkadaşları hem ailesiyle Antalya'da geçirmeyi düşünüyordu.
- D) Bu sefer yaz tatilini ailesiyle Antalya'da geçirmek yerine arkadaşlarıyla geçirmeyi düşünüyordu.

7. HAFTA

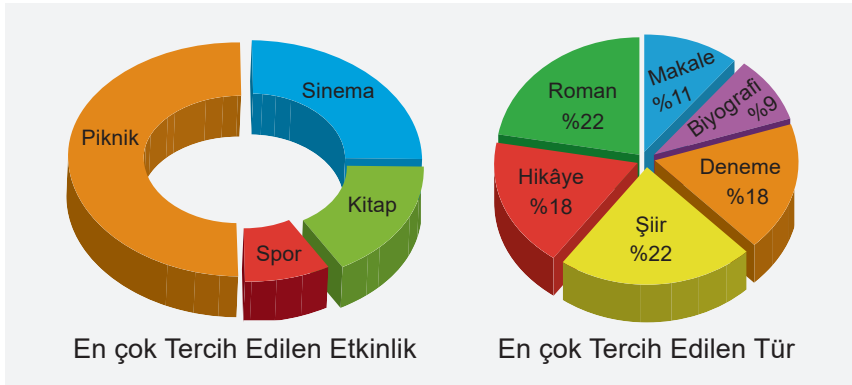
19. Yaz tatilinde ailesi ile geziye giden Zehra, gördüklerini aşağıdaki gibi yazıya dökmüşür.

Bu yaz ailemle çok güzel bir ülke turu yaptık. İlk durağımız Dünyadaki en sağlam Zeus Tapınağı'nın bulunduğu Aizonai şehri idi. Şehir Kütahya sınırlarında. Şehirdeki en önemli yapı Zeus Tapınağı. Tapınak büyük sütunlar üzerine kurulmuş ve tapınağın önündeki kadın heykeli görmeye değer. Bir sonraki durağımız Efes Antik Kenti. Bu kentte en çok dikkati çeken yapı Celsus Kütüphanesiydi. Özellikle gece ışıklandırmalarıyla harika görünen yapı iki katlı sütunları ve üç tane kemerden oluşan bölümüyle dikkat çekiyor. Üçüncü durağımız da Manisa ilindeki Sard Antik Kenti. Kentin en önemli tarihî yapısı Artemis Tapınağı. Ön kısmı sütunlu, arka kısmı duvarlı olan tapınağın orta bölümünün üst kısmındaki kemerde üçgen bir çatı mevcut. Binada bolca sütun kullanılmış olması da önemli bir ayrıntı.

Yazısını görsellerle desteklemek isteyen Zehra'nın aşağıdaki görsellerden hangisini kullanması uygun olmaz?



20. Aşağıdaki grafiklerde bir şehirdeki insanların hafta sonlarında yapmayı en çok tercih ettikleri etkinlikler ve bu etkinliklerden olan kitap okumayı seçenlerin tercih ettikleri kitap türlerinin oranları verilmiştir.



Bu grafiklerden aşağıdakilerden hangisine ulaşamaz?

- A) Roman okumayı tercih edenlerin sayısı, sinemaya gitmeyi tercih edenlerin sayısından fazladır.
- B) Şiir okumayı tercih edenlerin oranı, hikâye okumayı tercih edenlerin oranından fazladır.
- C) En çok tercih edilen etkinlik piknik, en az tercih edilen tür biyografidir.
- D) Bazı türler insanlar tarafından eşit oranda tercih edilmiştir.

7. Özne ve yüklem cümlelerin temel öğeleridir. Diğer öğeler yardımcı öğeler olarak adlandırılır.

Bu açıklamaya göre aşağıdakilerin hangisinde altı çizili öge cümlelerin temel öğelerinden biri değildir?

- A) Evin önündeki ıhlamur ağacı, mağrur bir edayla evi güneşten korumaya çalışıyordu.
- B) Çocuğun kırılan gururunu oradakilerin hiçbiri istese de onaramazdı artık.
- C) Dilden dile dolaştı bu hikâyenin başrolündeki köyün iflah olmaz ıssızlığı.
- D) Sıra sıra dizilmiş çuvalların dik duruşu işçilerin gurur kaynağı olmuştur.

8. Özne, tek bir sözcükten oluşabileceği gibi söz öbeği şeklinde de olabilir.

Buna göre aşağıdaki cümlelerin hangisinde özne yanlış gösterilmiştir?

- A) Bahçenin arkasındaki duvar, sel nedeniyle yıkılmış.
- B) Adamın üzerindeki ceketin yakası ütüsüz olduğu için kırışmış.
- C) Gönül, kırılan vazoya bakınca oldukça hüzünlendi.
- D) Bulgur pilavı, yapımı kolay gibi görünen zor bir yemektir.

9. Kültürü çok geniş, değerli bir dostum bana diyordu ki "Artık benim için yeryüzünde bir tek eğlence kaldı: Okumak. Ne danstan ne toplanmalardan, hiçbir şeyden tatlı bir duygu alamıyorum, insanlardan kaçan yabancı bir mahluk oldum."

Aşağıdakilerin hangisi bu metinde kullanılan noktalama işaretlerinden herhangi birinin görevi değildir?

- A) Birbiri ardınca sıralanan eş görevli kelime ve kelime gruplarının arasına konur.
- B) Kendisiyle ilgili açıklama verilecek cümlelerin sonuna konur.
- C) Anlamca tamamlanmış yargıların sonuna konur.
- D) Uzun cümlelerde yüklemden uzak düşmüş olan özneyi belirtmek için konur.

10. Zarf-fiiller cümleye durum veya zaman anlamı katarlar.

Buna göre aşağıdakilerden hangisinde zarf-fiil cümleye zaman anlamı katmıştır?

- A) Küçük kız, ağlaya ağlaya eve geliyordu.
- B) Kardeşim, bacağını attan düşerek kırmıştı.
- C) İşler azalınca herkes rahat bir nefes aldı.
- D) O, durup durup olayı tekrar anlatıyordu.

11. Bu bayram, dilimizin bir kelime kaybettiğine iyice inandım. "Tandır" gibi "kağrı" gibi artık yaşanan hayatta yeri kalmamış, şöyle böyle bir kelime değil; zarif, ince, medeni bir kelime. Kapıyı çalan çöpçünün pos bıyıkları arasında onu aradım. Yok! Bahşisini alan bekçinin dudaklarından onu bekledim. Yok!.. Bakkalın çırağından, sebzezinin yamağından, kasabın oğlundan onu işitmek istedim. Yok! (...) Yana yakıla hasretini çektiğim bu kelimenin ne olduğunu söylemedim değil mi? Teşekkür!

Bu metnin türü aşağıdakilerin hangisidir?

- A) Köşe yazısı
- B) Makale
- C) Deneme
- D) Anı

12. "- - - -" derler, bence bunun en önemli örneklerinde biri mutluluk. Küçük şeylerle mutlu olabiliyorsanız büyük bir mutluluk içerisindeyinizdir. Çünkü bu küçük şeyler sizin mutluluğunuzun bir araya gelmiş hâlidir.

Bu metnin akışına göre boş bırakılan yere aşağıdakilerin hangisi gelmelidir?

- A) Mutluluğun en iyi yanı, sizinle başkalarının da mutlu olmasıdır.
- B) Kalbinden çıkan sözler özlü bir şekilde meydana geliyorsa sakın çekinme.
- C) Büyük şeyler küçük şeylerin bir araya gelmesidir.
- D) Ya susmak ya da suskunluktan daha kıymetli bir söz söylemek gerekir.

Bu denemede genel Türkçe konuları dışında; **fiilimsi, cümlenin ögeleri, cümleye hâkim olan duygular, neden-sonuç cümlesi ve söz sanatı** konularına yer verilmiştir.

»»» Genel Türkçe konuları, tüm denemelere eşit olarak dağıtılmıştır. «««

- Sözcüklerin anlam değişmesi, anlam genişlemesi ya da mecaz anlam yoluyla zaman içinde kazan-dıkları değişik anlamlara çok *anlamlılık* denir. **Buna göre aşağıdakilerin hangisinde altı çizili sözcüğün anlamı yay ayraç içinde yanlış verilmiştir?**

A) Aldığı yeni işler sayesinde cebi para gördü. (Bir şeye erişmek)
 B) Bu süpürgenin fiyatı 5 bin ile 7 bin arasında oy-nar. (Değişiklik göstermek)
 C) Bu gül deryasında mis kokular içinde yürüyor. (Bir şeyin bol bulunduğu yer)
 D) Sıcak havalar insanları boğuyor, denize yönlendiriyordu. (Tamamıyla kaplamak)
- Eserde küçük yerlerdeki insanlar ne kadar birbirine bağlı ve gelenek kavramının içini dolduran bir anlayışa sahipler kent merkezindeki insanlar da bir o kadar birbirinden kopuk, geleneksel değerlerden sıyrılmış ve kendi kabuklarına çekilmiş durumdalar. **Altı çizili söz öbeğinin bu metne kattığı anlam aşağıdakilerin hangisi olamaz?**

A) Kimse ile görüşmemeyi tercih etmek
 B) Etrafında olup biteni anlamamak
 C) Dışarıyla olan ilişkilerini kesmek
 D) Çevresinde olup bitene karışmamak
- Bir kimse veya bir şey yok olduğunda değer kazanır. Böyle durumlarda kişiye öğüt vermek için “- - -” atasözünü kullanırız. **Bu metinde boş bırakılan yere aşağıdakilerin hangisi getirilmelidir?**

A) Kör, ölür badem gözlü olur; kel ölür, sırma saçlı olur.
 B) Abanın kadri yağmurda bilinir.
 C) Bağa bak, üzüm olsun, yemeye yüzün olsun.
 D) Buğday başak olunca orak pahaya çıkar.
- (I) Göynük Kanyonu; ağaçları, şelaleleri, gölleri ile muhteşem bir doğaya sahiptir. (II) Kanyon, dünyanın en iyi 10 uzun mesafe yürüyüş rotasından biri olarak gösterilen “Likya Yolu” üzerinde yer alır. (III) Ne yazık ki kış aylarında oluşan sellerden zaman zaman zarar görmektedir. (IV) Kanyon çevresindeki doğada yaklaşık 11 tür sürüngen yaşamaktadır ve yürüyüş esnasında karşılaşacağınız rengârenk semenderler ilginizi çok çekecektir. **Bu metinde numaralanmış cümlelerden hangisinde bir yargı gerekçesiyle verilmiştir?**

A) I B) II C) III D) IV
- Genetik analizler, kedilerin ilk olarak on bin yıl önce Fırat ve Dicle nehirlerinin etrafındaki bölgede avcı toplayıcılığı bırakıp yerleşik hayata geçen çiftçiler tarafından evcilleştirildiğini gösteriyor. Yerleşik hayata geçen bu insanlar kedilerle yakın bağ kurdu. Çünkü kemirgenlerle beslenen bu hayvanlar haşerelerle mücadelede çok yararlı oluyordu. **Bu metnin anlatımında aşağıdakilerin hangisine başvurulmuştur?**

A) Düşüncelerin kanıtlanması, inandırıcı kılınması için araştırma sonuçlarından yararlanmaya
 B) Varlıklar arasındaki benzerlik veya farklılığı ortaya koymaya
 C) Bir kavramı ya da varlığı başka bir kavram ya da varlığın özellikleriyle anlatmaya
 D) Bir varlığı eksiksiz biçimde açıklamaya
- Sen geldin benim köşemde durdun
 Bulutlar geldi üstünde durdu
 Merhametin ta kendisiydi gözlerin.
Bu dizelerdeki benzetmede “kendisine benzetilen” varlık aşağıdakilerden hangisidir?

A) Bulutlar B) Gözlerin
 C) Merhamet D) Köşe

12. Bir kanalda öğleden önce kuşağında her sabah belgesel, haber programı, tartışma programı, çizgi film ve "Resim Sevinci" isimli yayınlar verilmektedir. Bu yayınların yayımlanma sırasıyla ilgili bilinenler şunlardır:

- Haber programından hemen sonra tartışma programı başlamaktadır.
- Belgesel, çizgi filminden hemen sonra yayınlanmaktadır.
- Resim Sevinci programı, çizgi filminden sonraki saatlerde yayımlanmaktadır.

Buna göre aşağıdakilerin hangisi söz konusu kanalın yayın akışı olabilir?

A)

07.00 - 08.00	Çizgi film
08.00 - 09.00	Belgesel
09.00 - 10.00	Haber programı
10.00 - 11.00	Tartışma programı
11.00 - 12.00	Resim Sevinci

B)

07.00 - 08.00	Tartışma programı
08.00 - 09.00	Resim Sevinci
09.00 - 10.00	Haber programı
10.00 - 11.00	Çizgi film
11.00 - 12.00	Belgesel

C)

07.00 - 08.00	Resim Sevinci
08.00 - 09.00	Haber programı
09.00 - 10.00	Tartışma programı
10.00 - 11.00	Belgesel
11.00 - 12.00	Çizgi film

D)

07.00 - 08.00	Belgesel
08.00 - 09.00	Çizgi film
09.00 - 10.00	Resim Sevinci
10.00 - 11.00	Haber programı
11.00 - 12.00	Tartışma programı

13. Aşağıdaki cümlelerden hangisinde diğerlerinden farklı bir öge vurgulanmıştır?

- A) Yazarın son kitabını heyecanla okumuştum.
 B) O torbaya sarı eriklerden fazlaca koymuştuk.
 C) Dünkü toplantıya o öğleden sonra katıldı.
 D) Güzel şeylerden biri işe koşa koşa gelmektir.

14. Aşağıdaki cümlelerden hangisinde soru belirtili nesneyi buldurmaya yöneliktir?

- A) Matematik dersine kim geç kalmıştı?
 B) Geçenlerde seni düşündüren şey neydi?
 C) Eşyaları karıştırırken neyi bulamamıştı?
 D) Verilen bu büyük işi nasıl yetiştireceksin?

15. (I) Uzaydan bakıl- - - - gezegenimiz mavi bir küre olarak görünüyor. (II) Bunun nedeni, yüzeyinin yaklaşık %71'inin suyla kaplı ol- - - -sıdır. (III) Sıvı hâldeki su Dünya'yı Güneş sistemindeki diğer gezegenlerden ayır- - - - en önemli madde. (IV) Jeolojik kanıtlar, sıvı hâldeki suyun 3,8 milyar yıldır Dünya'da var ol- - - - gösteriyor.

Bu metinde numaralanmış cümlelerden hangisinde boş bırakılan yere zarf-fiil eki getirilmelidir?

- A) I B) II C) III D) IV

16. (I) Hiçbir yerinin ağrımaması ne kadar güzel bir şeydir. (II) Özgürce koşmak, zıplamak ve temiz havanın tadını çıkarmak. (III) Dünyadaki en önemli şey sağlıktır ne var ki çoğu insan maddiyatı tercih ediyor. (IV) Bunun doğru olmadığını bir gün hepimiz anlayacağız yani sağlığınıza dikkat edin.

Bu metinde numaralanmış cümlelerden hangisinde düşüncenin yönünü değiştiren bir ifade kullanılmıştır?

- A) I B) II C) III D) IV

18.
HAFTA

SINAVA HAZIR MISIN?

SINAV TADINDA DENEME

On sekizinci haftaya kadar olan konuları kapsar.

1. Bir metin yazmanın yapı taşları (esasları) zengin bir hayal gücüne sahip olmak, sağlam bir kurgu oluşturmaktır.
- I
- Kendi tarzına sahip olmak yani mış gibi yapmamak da (öyleymişçesine davranmak) önemli faktörlerdir.
- II
- Başkalarını taklidin önüne geçmek için (önlemek için) yazın dünyasının köşebaşını tutan (karışmış olmak,
- III IV
- bir ilgisi bulunmak) yazarları okuyup kendi tarzımızı oluşturabiliriz.
- Bu metinde numaralanmış sözlerden hangisinin anlamı yay araç() içinde verilen açıklamayla uyuşmamaktadır?**
- A) I B) II C) III D) IV

2. Türkiye'de ayçiçeği üretiminin yoğun olarak yapıldığı ilk beş il; Konya, Adana, Kırklareli, Edirne ve Tekirdağ'dır. Edirne 175. 857 bin ton üretimle sayılan iller içinde en çok üretim yapan üçüncü ildir. Edirne'yi 76 ton eksikle Adana takip eder. Kırklareli toplam üretimdeki 9,63'lük payla söz konusu illerden daha düşük bir üretim miktarına sahiptir. Konya'nın hemen gerisinde yer alan Tekirdağ ise üretimde Konya ile zirveyi oynamaktadır.
- Bu bilgilere göre söz konusu illerin ayçiçeği üretim miktarlarını gösteren tablo aşağıdakilerin hangisi olabilir?**

A)

İller	Üretim Miktarı (Ton)
Konya	253.865
Adana	105.115
Edirne	175.857
Tekirdağ	261.557
Kırklareli	101.255

B)

İller	Üretim Miktarı (Ton)
Konya	266.765
Adana	99.857
Edirne	175.857
Tekirdağ	211.671
Kırklareli	88.257

C)

İller	Üretim Miktarı (Ton)
Konya	267.879
Adana	100.156
Edirne	175.857
Tekirdağ	255.000
Kırklareli	102.300

D)

İller	Üretim Miktarı (Ton)
Konya	250.000
Adana	175.000
Edirne	175.857
Tekirdağ	140.000
Kırklareli	138.000

12. Yükleme bildirilen iş, oluş ve durumun bir özne tarafından gerçekleştirildiği fiillere etken çatılı fiil denir.

Buna göre aşağıdaki cümlelerin hangisinde etken çatılı bir fiil kullanılmıştır?

- A) Yangında zarar gören ailelere daha hassas davranılmalıdır.
B) Günümüzde şiiire eskisi kadar önem verilmiyor.
C) Sınav sonuçları bir hafta içinde açıklanacakmış.
D) Bağışıklık sistemi düşük olunca sık sık hastalanıyor.

13. Greyfurt() ilk olarak 18()inci yüzyılda pomelo ve portakalın melezlenmesi sonucu ortaya çıkmıştır. Üzüme benzer şekilde salkımlar hâlinde yetiştiğinden ismi, İngilizce ()grape() (üzüm) ve () fruit() (meyve) kelimesinden türetilmiştir. Cilt sağlığını ve kiloyu korumaya yardımcı olan greyfurtun faydaları şöyle sıralanabilir()

Bu metinde yay ayrıçla belirtilen yerlere sırasıyla aşağıdaki noktalama işaretlerinden hangileri getirilmelidir?

- A) (,) (') (") (") (:); B) (:) (') (") (") (:)
C) (,) (.) (") (") (:); D) (,) (') (") (") (:)

14. Sözcüklerin zaman içinde birçok nedenle değişik durumlar için kullanılması, bir sözcüğün birden fazla anlam taşımaya neden olmuştur. Bu duruma çok anlamlılık denir.

Örnek:

- Yorulunca kanepede yatmış. (Bir yere ya da bir şeyin üzerine uzanmak)
- Bir hafta hastanede yatmış. (Hastalık yüzünden hastanede kalmak)

Buna göre,

- Evin bütün işleri yıllardır bana bakıyor.
- Hesabıma bakıp bilgisayarı kapattım.
- Bu hafta kardeşime bakma işi bana düştü.
- O her zaman kendi çıkarına bakar.

cümlelerinde "bakmak" sözcüğü aşağıdaki anlamlardan hangisiyle kullanılmamıştır?

- A) Uğraşmak, gözetmek, ilgilenmek.
B) Yüzü bir yöne dönük olmak
C) Bir iş birinden beklenmek.
D) Denemek, yoklamak, incelemek.

15. Yol sizi nereye götürüyorsa oraya gitmeyin, yol olmayan yerden gidin ki; iz bırakın.

Bu cümleden aşağıdakilerden hangisi kesin olarak çıkarılır?

- A) Kalıcı olmak istiyorsak herkesten farklı eserler bırakmalıyız.
B) Herkesin gittiği yoldan gitmek bizi her zaman hataya sürükler.
C) İz bırakmak istiyorsak bizimle aynı düşünen insanlardan uzak durmalıyız.
D) Başkalarının söylediği sözlere güvenmeyin, bildiğinizi yapın.

16. Gerçek özne alan fiillere *etken fiil*, sözde özne alan fiillere ise *edilgen fiil* denir.

Buna göre aşağıdaki cümlelerden hangisi özne-yüklem ilişkisi bakımından farklıdır?

- A) Bizim evde çocukların isteklerine daha çok önem veriliyor.
B) Artık bu olaydan sonra herkes umarım hatasını anlamıştır.
C) Son eserinde millî ve yerli motifleri daha çok kullanmış.
D) Bir işe başlamadan önce iyice düşünüp öyle karar verin.

17. Çok yakından tanıırım geceyi

Birbirimizin düşüncelerini okuruz

Bu dizelerde aşağıdaki söz sanatlarından hangisi kullanılmıştır?

- A) Kişileştirme B) Abartma
C) Benzetme D) Tezat

18. I. Sanat eserleri, bir medeniyeti sonraki nesillere anlatan şahitleridir. (E. G. Benite)

II. Her büyük sanatçı, sanata kendi damgasını vurur. (Victor Hugo)

III. Bilim ve sanat, takdir edilmediği yerden göç eder. (İbn-i Sina)

IV. Sanat, gözlerimize inanmamıza yarar. (Kari Kraus)

Numaralanmış cümlelerin hangileri öge dizilişi bakımından aynıdır?

- A) I ve II B) I ve IV
C) II ve III D) III ve IV

Bu denemede genel Türkçe konuları dışında; **fiilde çatı, cümlede vurgu, medya metinleri, sebep-sonuç cümlesi ve söz sanatları** konularına yer verilmiştir.

»»» Genel Türkçe konuları, tüm denemelere eşit olarak dağıtılmıştır. «««

- Uzun ve engebeli yollardan geldim, Bilinmeyince çok ama çok üzüldüm. İçinizde hiç bitmeyen o duyguyum. Umut da diyenler olur bana.
Bu şiirdeki altı çizili sözcüğün cümleye kattığı anlam aşağıdakilerden hangisinde vardır?
 - Bu iş vaktinde yetişmezse seni sorumlu tutarım.
 - Doğada yaşam hakkında bilgi sahibi olduğu için şanslıydık.
 - Yıllar sonra karşıma aniden çıkınca onu tanıyamadım.
 - Dikiş ve ütü işinden iyi anlayan birini bulmamız lazım.
- Evrakları düzene sokmaktan, verileri belgeye dökmekten göz açamıyor, işi bitince de yenileri geliyordu.
Altı çizili söz öbeğinin bu cümleye kattığı anlam aşağıdakilerin hangisi olamaz?
 - Başka şeye imkân bulamamak
 - Diğer işlere vakit ayıramamak
 - Yoğun işlerle uğraşmak
 - Yorgunluk içinde bulunmak
- Bazı kişiler elindekinin kıymetini bilir ve onunla yetinir. Böyle kişiler için kanaatkâr insanlar da denir. Olanla yetinen ve onun değerini bilen kişiler için “- - - -” deyimini kullanınız.
Bu metinde boş bırakılan yere aşağıdaki deyimlerin hangisi getirilmelidir?
 - Aza çoğa bakmamak
 - Huyunu suyunu almak
 - Ununu elemek, eleğini asmak
 - On parmağında on marifet olmak
- Son günlerde hangi kitapçıya girsem gençlik başlığı altında hep aynı kitaplar satılıyor. Peki, bu kitapların dil ve anlatımına dikkat eden var mı? Geçenlerde bu kitaplardan birini sırf meraktan aldım, okudum. “Ayaklarıma kaynar sular döküldü.” diye bir cümle okudum. Siz de şaşkırdınız değil mi? Yazar “başından aşağı kaynar sular dökülmek” deyimini “ayaklarına kara sular inmek” deyimini birbirine karıştırmış. Bir yazar bunu yapmalı mı mevzusuna çok girmeyeceğim ama geleceğin teminatı gençlere sunulan bu kitapları inceleyenlerin daha dikkatli olması gerekmez mi?
Bu metinde yazarın asıl yakındığı durum aşağıdakilerden hangisidir?
 - Kitapçılarda hep aynı kitapların satılması ve diğer kitaplara şans verilmemesi
 - Gençlerin okudukları kitapları seçerken dikkatli olmaması
 - Türkçeyi iyi kullanamayan yazarların kitaplarının basılması
 - Gençliğe sunulan kitapların dil ve anlatım yönünden iyi incelenmemesi
- Değişir yönü rüzgârın
Solar ansızın yapraklar
Şaşırır yolunu denizde gemi
Boşuna bir liman arar
Bu dizelerde kişileştirilen varlık aşağıdakilerin hangisinde verilmiştir?
 - Gemi
 - Yapraklar
 - Rüzgâr
 - Deniz
- Aşağıdakilerin hangisinde yazım yanlışı vardır?**
 - Bugün hâlâ Mimar Sinan’ın sanatının gizemleri araştırılıyor.
 - Öğle yemeği için Çankaya lisesinin kapısında buluşalım.
 - Yolumuz Taflan köyüne kadar düşünce köyün tarihini araştırdık.
 - Teknolojinin gelişmesiyle yaşadığımız dünya epey değişmiş.

16. Geçmişte insanlar besleyici - - - çabuk bozulabilen sütte daha uzun süre yararlanabilmek için çeşitli yollar denedi. Çeşitli mikroorganizmalar, enzimler ve tuzun kullanıldığı süreçler sonucunda elde edilen pek çok peynir türü binlerce yıldır insanlığın yaygın biçimde tükettiği besinlerden biri olmaya devam ediyor.

Bu metinde boş bırakılan yere aşağıdakilerin hangisi getirilmelidir?

- A) özellikle B) ancak
C) üstelik D) hatta

17. Aşağıdaki cümlelerden hangisi öğelerinin dizilişi yönüyle diğerlerinden farklıdır?

- A) Bu mis kokulu hanımeli çiçeğini seneler önce annemle dikmiştik.
B) Şehrin ortasına dikilen gökdelenler şehrin çehresini değiştirdi.
C) Kedinin komik hareketleri odadaki herkesi güldürdü.
D) Kitabın anlatım tarzı ve kitaptaki karakterler beni etkilemişti.

18. Çatı, sadece fiil cümlelerinde aranan bir özelliktir. Yüklemi isim olan cümlelerde çatı aranmaz.

Buna göre,

(I) Bir keresinde, fillerin ayaklarının altındaki sınırlar sayesinde kilometrelerce uzaktaki akrabalarıyla iletişim kurduklarını okumuştum. (II) Gördükleri bir yüzü de yıllarca unutmazlarmış. (III) Yirmi yıl ayrı kalmış iki filin birbirini tanıdığını keşfettiler. (IV) Filler hakkında bilinmesi gereken çok şey var.

numaralanmış cümlelerin hangisinde çatı özelliği aranmaz?

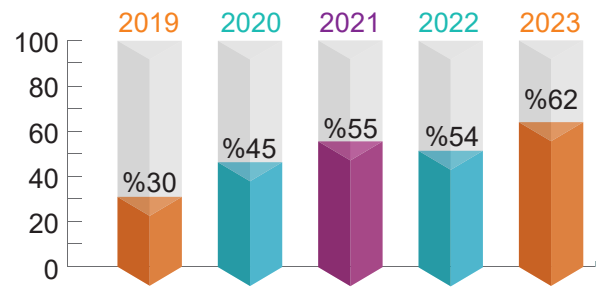
- A) I B) II C) III D) IV

19. Yüklemi fiil olan cümlelere fiil cümlesi, yüklemi ek fiil almış isim ya da isim soylu sözcük olan cümlelere isim cümlesi denir.

Buna göre aşağıdakilerden hangisi fiil cümlesidir?

- A) Burası sağlıklı solum ağaçlarla kaplı, muhteşem bir yoldu.
B) Her mevsim yemyeşil kalan bir ağaçtı, bahçemizdeki çam.
C) Kitapçıda duran adam; her şeyde bir anlam, bir fikir arardı.
D) Evde sadece birkaç yumurta ve bir şişe açılmamış süt var.

20. Aşağıdaki grafikte bir turizm kentine ait otellerin yıllara göre doluluk oranı verilmiştir.



Bu grafikten,

- Otellerin doluluk oranı, verilen yıllarda genellikle artmış sadece bir yılda %1'lik düşüş yaşanmıştır.
- Otellerin doluluk oranında en büyük artış 2019-2020 yılları arasında olmuştur.
- Söz konusu kente verilen yıllarda en çok turist 2023 yılında gelmiştir.

yargılarından hangilerine ulaşılabilir?

- A) I ve II B) Yalnız II
C) Yalnız III D) II ve III

1. Basel, İsviçre'nin kuzeybatısında bulunan bir sınır şehridir. Basel, Avrupa'nın neredeyse tam ortasında yer alması (bulunmak) I ve birçok kente de yakınlığı nedeniyle uğrak bir nokta olarak göze çarpıyor (dikkati üzerine çekmek). II Basel'in görülmesi gereken listelerinde yer alan kırmızı renkli (kendine özgü) III binası Rat-haus hâlâ belediye binası olarak kullanılıyor. 1514 yılına tarihlenen bina renkli figürleri ve kulesi ile dikkat çekiyor (ilgi toplamak). IV

Bu metinde numaralanmış sözlerden hangisinin anlamı yay ayrıç içinde verilen açıklamayla uyuşmaktadır?

- A) I B) II C) III D) IV

2. Hepimizin hayatı dilin içinde geçer, başka bir deyişle hepimiz dilin içinde yaşarız. Konuşma ve yazma dil içinde yaşayan insanın dil etkinliğine katıldığına göstergeleridir. Bu etkinliğe katılmak dili kullanmadan yani konuşup yazmadan da gerçekleşebilir. Birilerini dinlerken de bir şeyler okurken de dil etkinliğinin içindeyizdir. "- - -" deyimi, dil etkinliğini haber verir. Okumanın düşünce üretimini yönlendiren etkenlerden biri oluşu da dilin içinde yaşadığımızın işaretidir. Özellikle günümüzde yazı ile çevrelenen hayatımız, dil etkinliğinin dışında kalmak gibi bir tercihi imkânsızlaştırmıştır. Evimizde televizyon izlerken veya sokakta gezerken dilin hayatı bütünüyle kuşattığını görürüz.

Bu metinde boş bırakılan yere metnin anlam bütünlüğüne göre aşağıdaki deyimlerden hangisi yazılabilir?

- A) Kulak ardı etmek B) Kulak misafiri olmak
C) Kulağına kar suyu kaçırmak D) Kulaklarını tıkamak

3. (I) Galaksimizde sadece Güneş'e benzer yıldızlar bulunmuyor. (II) Ondandaha büyük veya daha küçük yaklaşık 400 milyar başka yıldız mevcut. (III) Galaksimizde öyle büyük yıldızlar var ki Güneş onların yanında çok minik kalıyor. (IV) Bugüne kadar belirlenen en büyük yıldız UY Scuti ve Güneşin yarıçapının yaklaşık 1700 katı yarıçapa sahip olduğu düşünülüyor.

Bu metinde numaralanmış cümlelerin hangisinden sonra "Peki, acaba bugüne kadar bulunan en büyük yıldız Güneş'ten ne kadar büyük?" cümlesi getirilirse metnin anlam bütünlüğü bozulmaz?

- A) I B) II C) III D) IV

12.



Aşağıdakilerden hangisi görseli verilen kuşlardan birini anlatan bir metin olamaz?

- A) Bayağı çaprazgaga, 15–17 cm uzunluğuna ve 40 gram ağırlığa varır. Gagasının iki ucu bir çapraz oluşturur ve ismini de bundan alır. Dişileri gri yeşil, erkekleri ise sarı, kavuniçi ya da kızıl renk olurlar.
- B) Büyük baştankara, başı koyu mavi-siyah, yanağındaki beyazlık ovaldir. Siyah gıdısı sarı renkli alt tarafının ortasına kadar geniş bir çizgi şeklinde uzar (erkeğinde geniş, dişisinde dardır). Sırtı yeşil, kanatları gri-mavi, kanat çizgisi beyaz, kuyruğu gri-mavi ve beyaz kenarlıdır.
- C) Sarıasma, erkeği göz alıcı derecede sarı ve kanatları siyah renkli, gagası pembedir. Dişisi erkeğine benzer ancak gagaya yakın siyahlıktan yoksundur ve göğsü siyah noktalıdır. Birçoğunun renkleri daha yeşil, kuyruksokumları sarı, kanatları koyu renk ve alt tarafları açık renktir.
- D) Özellikle tüylerindeki pembe renkle dikkat çeken büyük çütre karnındaki tüylerin arasında nokta nokta görünen beyaz tüylerle de ön plana çıkmaktadır. Sırtı kahverengi, kanatları dipten uca koyulaşan bir renge sahiptir. Kuyruk ve kanat kısmı benzer renklerde. Göğüs ve karındaki beyaz benekler yanaklarda ve kafa üstünde sıklaşır ve küçülür.

13. Bazen birden fazla cümlede ifade ettiğimiz bir düşünceyi tek bir cümle hâline getirmek isteriz. Böyle durumlarda birleştirilen cümlelerdeki her bir sözcük veya sözcük grubunun birleştirilmiş cümlede olmasına, eksik kalmamasına dikkat edilmelidir.

Buna göre,

- “Beyaz Zambaklar Ülkesinde” Grigory Petrov'un çeşitli aralıklarla çıktığı Finlandiya seyahatlerindeki notlardan oluşur.
- Eser 1800'lerin son döneminde Finlandiya halkının içinde bulunduğu durumu özetler.
- Cehaletten kurtulmak için ülkedeki bir avuç aydının verdiği olağanüstü mücadeleyi anlatır.

cümlelerinin anlamca doğru bir şekilde birleştirilmiş hâli aşağıdakilerin hangisidir?

- A) 1800'lerin son döneminde Finlandiya halkının içinde bulunduğu durumu özetleyen ve cehaletten kurtulmak için ülkedeki bir avuç aydının verdiği olağanüstü mücadeleyi anlatan “Beyaz Zambaklar Ülkesinde”, Grigory Petrov'un notlarından oluşur.
- B) “Beyaz Zambaklar Ülkesinde”; Grigory Petrov'un çeşitli aralıklarla çıktığı seyahatlerindeki notlardan oluşan ve 1800'lerin son döneminde Finlandiya halkının içinde bulunduğu durumu özetleyen, cehaletten kurtulmak için halkın verdiği olağanüstü mücadeleyi anlatan kitaptır.
- C) 1800'lerin son döneminde Finlandiya halkının içinde bulunduğu durumu özetleyen ve cehaletten kurtulmak için ülkedeki bir avuç aydının verdiği olağanüstü mücadeleyi anlatan “Beyaz Zambaklar Ülkesinde”, Grigory Petrov'un çeşitli aralıklarla çıktığı Finlandiya seyahatlerindeki notlardan oluşur.
- D) “Beyaz Zambaklar Ülkesinde”; ülkedeki bir avuç aydının verdiği olağanüstü mücadeleyi anlatır, Finlandiya halkının içinde bulunduğu durumu özetler ve Grigory Petrov'un çeşitli aralıklarla çıktığı Finlandiya seyahatlerindeki notlardan oluşur.

Bu denemede genel Türkçe konuları dışında; **fiilde çatı, cümle türleri, cümlenin öğeleri, sebep-sonuç cümlesi, metin türü, medya metinleri ve söz sanatları** konularına yer verilmiştir.

»»» Genel Türkçe konuları, tüm denemelere eşit olarak dağıtılmıştır. «««

1. Maaday Kara, büyük bir kağandır. Ancak yaşlanmıştır ve gücünü yitirmiştir. Kara Kula bu durumdan yararlanır, kağanı ve halkını esir eder. Maaday Kara'nın yapacak bir şeyi yoktur, yeni doğan oğlu Kögüdey Mergen'i Altay ormanlarına bırakır. Altay Ruhu ormana bırakılan çocuğa sahip çıkar. Bir yaşlı kadın görünümüne bürünür ve Kögüdey Mergen'i yetiştirir. Kögüdey Mergen at binmeyi, kılıç kullanmayı, ok atmayı öğrenir. Kısa zamanda bir yiğit olur. Sonra da babası kağanı ve halkını Kara Kula'nın esaretinden kurtarmak için yollara düşer.

Bu metnin türü aşağıdakilerden hangisidir?

- A) Deneme B) Masal
C) Destan D) Biyografi

2. Masal, bilinmeyen bir yer ve zamanda geçen, hayal ürünü kısa anlatı türüdür. Kissadan hisseli masallardaysa okuyucuya kimi zaman açık, kimi zaman da gizli bir şekilde ders vermek amaçlanır. Kissadan hisseli masallarda genellikle hayvan karakterlere yer verilir. Şiirsel yazım ön plandadır. İyilik, doğruluk, yardımseverlik gibi erdemler de konu olarak alınır. Bu tür masallar "fabl" olarak da adlandırılır.

Bu metinden hareketle kissadan hisseli masallar ile ilgili aşağıdakilerden hangisine değilmiştir?

- A) Hangi amaçla yazıldığına
B) Hangi tür karakterlere yer verildiğine
C) Hangi konuların işlendiğine
D) Şiirsel yazım kullanılma sebebine

3. Bazı cümlelerde, fiiller geçişli olduğu hâlde nesne bulunmayabilir.

Buna göre aşağıdaki cümlelerden hangisi bu açıklamayı örneklendirir?

- A) Elindeki kitapları kimse görmeden kütüphaneye bıraktı.
B) Herkesin sevdiğini getiren tren, bana sonsuz bir yalnızlık getirdi.
C) Dedemi bahçede her gördüğümüzde dünyadan kopmuş bir şekilde okuyordu.
D) Belediye bu yaz karşıdaki çıplak tepelere meyve ağaçları dikti.

4. İlber Ortaylı'nın genç okurları düşünerek yazdığı "Bir Ömür Nasıl Yaşanır?" isimli kitap, gençlere ellerine geçen imkânları nasıl değerlendirmeleri gerektiğini akıcı bir üslup ile anlatıyor. İlber Hoca; bu eserinde gençleri eleştirmiyor, gençlerin yaptıkları üzerinde değil yapmaları gerekenler üzerinden hareket ediyor.

Bu metnin yazılış amacı aşağıdakilerden hangisi olabilir?

- A) Bilimsel bir gerçeği ortaya koyup kanıtlamak
B) Bilgi vermek, tanıtmak
C) Ön yargıları yıkmak, kanılları değiştirmek
D) Güncel bir olayla ilgili haber vermek

5. Kuşlar öter, uçuşur, yeşil dallara konar
Umutlar yaprak yaprak alevlenir de yanar
Son mutluluk sesleri dökülür dudaklardan
İnsanlar gölge gibi çekilir sokaklardan

Bu dizelerde aşağıdaki söz sanatlarından hangisi bulunmaktadır?

- A) Benzetme B) Kişileştirme
C) Karşıtlık D) Tezat

6. Aşağıdaki atasözü ve konu eşleştirmelerinden hangisi **yanlıştır**?

	Atasözü	Konu
A)	Yalnız kalanı kurt yer	Dayanışma
B)	İrmak geçerken at değiştirilmez.	Zamanlama
C)	Akıl akıldan üstündür.	Danışma
D)	Emanet eşeğin yuları gevşek olur	Güven

7. Aşağıdaki atasözlerinin hangisi yapıca diğerlerinden farklıdır?

- A) Danışan dağı aşmış, danışmayan düz yolda şaşmış.
B) Babayla oğlun pabucu bir olunca evde kavga eksik olmaz.
C) Bana dokunmayan yılan bin yaşasın.
D) İsin yanına varan is, misin yanına varan mis kokar.

13. Aşağıda bazı atasözlerinin açıklaması verilmiştir.
- Önemli kimseleri çekemeyip onlara dil uzatan çok olur.
 - Parası olan kişi başarılı olunamayacak işlerde bile kâr sağlama yolunu bulur.
 - Her durumu meydana getiren bir etken vardır.

Buna göre aşağıdaki atasözlerinden hangisinin anlamı verilmemiştir?

- A) Ardından yüz köpek havlamayan kurt, kurt sayılmaz.
B) Zengin horozu bile yumurtlar.
C) Rüzgâr esmeyince yaprak oynamaz.
D) Misafir on kısmetle gelir birini yer dokuzunu bırakır.

14. 1877 yılında başlayan tarihin devam eden en eski turnuvası olan Wimbledon Tenis Turnuvası'na 1884 yılına kadar yalnızca erkek tenisçiler katılmış, 1913'te ise çift kadınlar kategorileri eklenmiştir.

Buna göre,

- I. Turnuvanın ilk 7 senesinde sadece erkekler yarışmıştır.
II. Zamanla turnuva kategorileri genişlemiştir.
III. Turnuvada kadınlar ile erkekler birbirleriyle rakip olabilmektedir.
IV. Dünya üzerinde turnuvası yapılan ilk spor tenistir.

yargılarından hangilerine ulaşamaz?

- A) I ve III
B) II ve IV
C) III ve IV
D) I ve II

15. Ağrı Dağı, efsaneleriyle tanınan bir dağdır. Nuh Tufanı gemi kalıntılarının bu dağda olduğuna dair inanışlar vardır. Bazı tırmanışlardaki amaçta bu kalıntıları bulmaktır. Marco Polo'nun "tırmanılmaz" dediği Ağrı Dağı'na ilk tırmanışı 1829 yılında Prof. Frederik Von Parat yapmıştır.

Bu metindeki yazım yanlışları aşağıdakilerin hangisiyle giderilebilir?

- A) "Ağrı Dağı" ifadesi "Ağrı dağı" şeklinde yazılarak
B) "Prof." ifadesi "prof." şeklinde yazılarak
C) "dağda" ifadesi "dağ da" şeklinde yazılarak
D) "amaçta" ifadesi "amaç da" şeklinde yazılarak

16. Her katında iki daire bulunan dört katlı bir iş hanında berber, kuru temizlemeci, çay ocağı, telefon tamircisi, ayakkabıcı ve terzi bulunmaktadır. Bu iş yerlerinin yeri ile ilgili olarak bilinenler şunlardır:

- Birinci ve dördüncü katlarda bir iş yeri vardır.
- Kuru temizlemeci, ikinci kattadır.
- Telefon tamircisi ve kuru temizlemeci aynı kattadır.
- Ayakkabıcı ve terzi aynı kattadır.
- Berber, birinci katta yer almaktadır.

Bu bilgilere göre en üst katta hangi iş yeri bulunmaktadır?

- A) Terzi
B) Telefon tamircisi
C) Çay ocağı
D) Ayakkabıcı

17. I. Deve kuşlarının korktukları zaman kafalarını kuma gömerek saklandıkları böylece düşman tehlikesinden korunduklarından ilk bahseden Romalı tarihçi Plinius'tur.

- II. Yapılan araştırmalar deve kuşlarının kafalarını toprağa hiç gömmediklerini bir tehlikeyle karşılaştıklarında diğer canlılar gibi deve kuşlarının da var güçleriyle kaçtıklarını göstermiştir.

II. numaralı cümlenin söyleniş amacı aşağıdakilerden hangisidir?

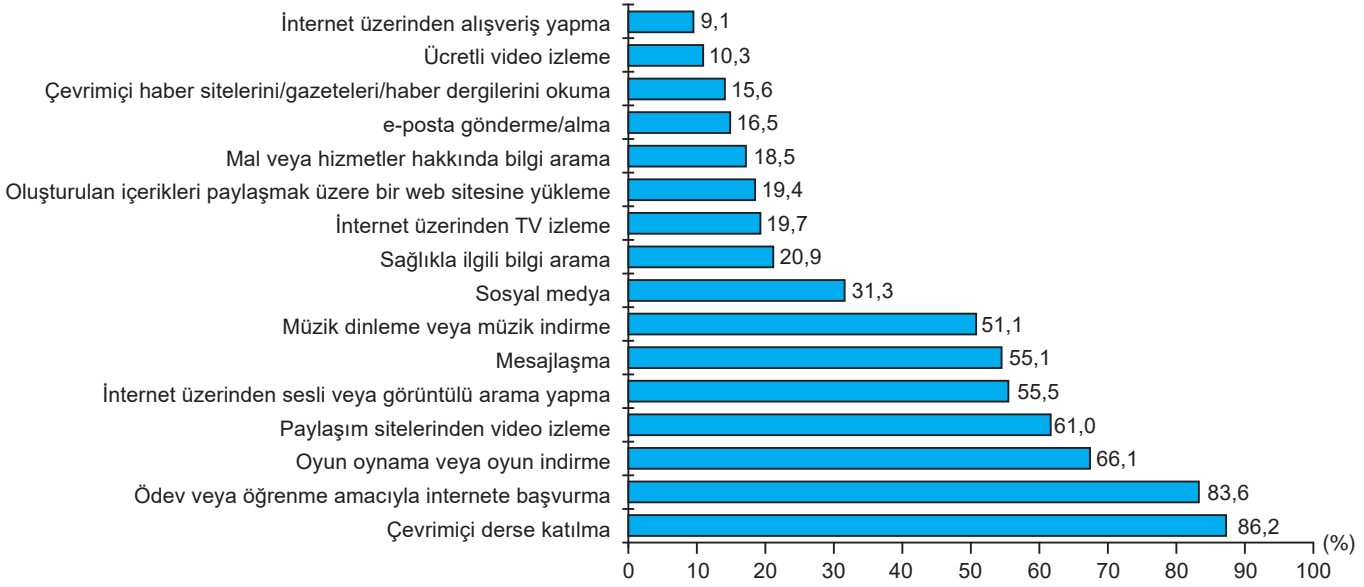
- A) I numaralı cümledeki ifadeyi tanımlamak
B) I numaralı cümledeki durumu örneklendirmek
C) I numaralı cümlede verilen açıklamayı çürütmek
D) I numaralı cümledeki ifadeyi desteklemek

18. Rakip takım baskısını artırınca futbolcularımız savunmaya çekilmek zorunda kaldılar.

"Çekilmek" sözcüğü aşağıdakilerin hangisinde bu cümledeki anlamıyla kullanılmıştır?

- A) Büyük bir mutlulukla sürdürdüğüm bu görevden bugün itibarıyla çekiliyorum.
B) Rus saldırıları karşısında Osman Paşa, askerleriyle şehre çekildi.
C) Maddi imkansızlıklar sebebiyle turnuvadan çekildiğimizi açıkladık.
D) Kışın yatağına sığmayan bu nehir yaz sıcakları ile tamamen çekildi.

19. 2021 yılında yapılan Çocuklarda Bilişim Teknolojileri Kullanım Araştırması'na göre çıkan sonuçlar aşağıda verilmiştir.



Buna göre,

- I. Çocuklar, araştırmanın yapıldığı tarihlerde interneti kullanımını büyük oranda akademik amaçlarla kullanmışlardır.
 - II. İnterneti alışveriş yapmak için kullanan çocukların oranı, yaş seviyesine bağlı olarak artış göstermektedir.
 - III. Araştırmaya dahil olan çocukların yarısından fazlası interneti oyun oynamak ve paylaşım sitelerinden video izlemek için kullanmaktadır.
 - IV. Çocuklar, internet kullanımında video indirmek yerine paylaşım sitelerinden izlemeyi tercih etmişlerdir.
- numaralanmış bilgilerden hangilerine ulaşamaz?**

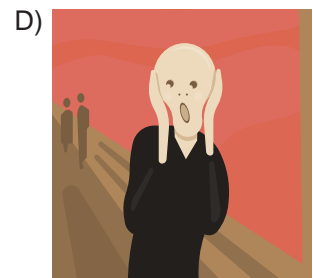
- A) I ve III B) II ve IV C) III ve IV D) I ve IV

20. **Realizm:** Romantizmin hayalciliğine tepki olarak 19. yüzyılın ikinci yarısında ortaya çıkan Realizm akımında sanatçılar yapaylıktan uzaklaşmış, endüstriyel gelişmelerin ve sınıfsal ayrışmaların yaşandığı bu dönemde gerçekliğe yönelmişlerdir. Realizm akımının kurucusu ise gerçekçi çalışmalarıyla büyük bir üne sahip olan Fransız ressam Gustave Courbet'tir.

Pop-Art: 20. yüzyıl ortalarında İngiltere'de ortaya çıkan Pop Art, birkaç yıl içinde Amerika'ya geçmiş ve yaygınlık göstermiştir. Çağdaş dünyada popüler kültüre özgü öğelerin resim sanatına taşındığı bu akıma İngiltere ve Amerika'daki öncüleri farklı katkılar sunmuştur. Kalın çizgiler ve şekiller, parlak, uçucu renkler; genellikle tanınan nesne ve insanlara yönelik düz bir yaklaşım kullanırlar.

Kubizm: Nesnelerin geometrik şekillerle resmedildiği sanat akımı Kubizm en çok Pablo Picasso adıyla anılır çünkü Picasso, Georges Braque ile bu akımın temellerini atan kişidir. 20. yüzyılın başlarında ortaya çıkan akımda ve özellikle Picasso'nun eserlerinde farklı zaman dilimleri ve farklı bakış açıları aynı yüzeyde resmedilir.

Aşağıdakilerden hangisi açıklaması verilen sanat akımlarına ait bir resim olamaz?



13. Aşağıdakilerden hangisi bir metnin giriş cümlesi olabilir?

- A) Tükettiğimiz besinlerdeki karbonhidrat, protein ve yağın vücut tarafından kullanılmayanları yağa dönüştürülerek vücutta depolanır.
- B) Köpek balıklarındaki bu davranışın nadir görüldüğünü söyleyen bilim insanları, bu konudaki çalışmalarını sürdürüyor.
- C) Bazı canlılar ise sıcaklığın, oksijen ve ışık miktarının çok düşük olduğu Mariana Çukuru gibi okyanusun en derin yerinde hayatta kalabilir.
- D) Bunun yanı sıra işlenmiş yiyecekler de sınırlandırıldığında kanser, diyabet gibi birçok kronik hastalığı önlemeye yardımcı olabiliyor.

14. Salih Usta, köyde herkesin yardımına koşan sevimli bir adamdı. Tuttuğunu koparan, elinden her iş gelen bu adamı herkes severdi. Bir gün her ne oluyorsa köylüyle selamı sabahı kesti, babadan kalma bağ evine taşındı. Artık ne evinden bir ses ne bahçesinde tıktırlar duyuluyordu.

Bu metinde virgül(,) aşağıdaki görevlerin hangisiyle kullanılmamıştır?

- A) Birbiri ardınca sıralanan eş görevli kelime ve kelime gruplarının arasına konur.
- B) Art arda gelen sıralı cümleleri ayırmak için konur.
- C) Uzun cümlelerde yüklemden uzak düşmüş olan öğeleri belirtmek için kullanılır.
- D) Hitap için kullanılan kelimelerden sonra kullanılır.

15. Büyük Okyanus olarak da bilinen Pasifik Okyanusu'nda meydana gelen El Niño ve La Niña etkisi dünya genelinde görülen iki farklı iklim olayı.

Bu cümlenin yüklem yeri bakımından özdeşi aşağıdakilerin hangisinde yoktur?

- A) Alize rüzgârları, bazı zamanlarda normalde olduğundan daha az şiddette esebilir.
- B) Geçtiğimiz temmuz ayında üst üste şu ana kadar kayıtlara geçen en sıcak gün rekorları kırıldı.
- C) Deniz yüzeyine ulaşan besinler yüzeye yakın yaşayan canlıların çoğalabilmesi için büyük önem taşır.
- D) Yüzme sırasında endorfin hormonu salgılanmasının zihinsel gelişimi etkilediğini kanıtladı bilim insanları.

16. Aşağıda öge eksikliğinden kaynaklanan anlatım bozuklukları verilmiştir.

1.	Adana seyahatimizde şalgam ve kebab yedik.	içtik
2.	Günlerdir bir şey yemeyen köpeği aldı ve yiyecek verdi.	köpeğe
3.	Tablonun çivisi çıkmış, yerine takamamışlardı.	onlar
4.	Geçen ay senin yanına uğramış ama görememiş.	seni

Buna göre numaralanmış cümlelerden hangisine karşısında verilen sözcük eklense de anlatım bozukluğu giderilmez?

- A) 1 B) 2 C) 3 D) 4

17. Dünyanın farklı yerlerinde teleskobu icat ettiğini iddia eden çok sayıda kişi olmuşsa da teleskopla ilgili ilk lisans başvurusunun 1608 yılında Hollandalı gözlükçü Hans Lippershey tarafından yapıldığı için birçok tarihçi, teleskobun mucidi olarak Hans Lippershey'i kabul eder.

Bu cümleden aşağıdaki yargılardan hangisi çıkarılabilir?

- A) Teleskobu aynı anda birden fazla kişi icat etmiştir.
- B) Teleskop 1608 yılına kadar bilinmemektedir.
- C) Gözlükler geliştirilerek ilk teleskop icat edilmiştir.
- D) Lisans başvurusu yapan ilk kişi, teleskobun mucidi kabul edilmiştir.

18. Bir dil işçisi olan şair, sözcüklere anlam verirken sizi taşlı yollardan geçirmiyor. Ne demek istemiş diye kendinizi yormak zorunda kalmıyorsunuz. Okuyunca bilindik kelimelere böyle anlamların yüklenebilmesine şaşırıyorsunuz.

Bu metinde altı çizili sözle anlatılmak istenen aşağıdakilerden hangisidir?

- A) Kelimelere okuyucunun zorlanmadan anlayacağı anlamlar yüklemek
- B) Okuyucuyu ilk kez karşılaştığı konular ile karşı karşıya bırakmak
- C) Okuyucuya zorlu geçen çocukluğundan bahsetmek
- D) Farklı duygulara aynı şiirin içerisinde yer verecek okuyucuyu yormamak

17. Başarı, diğer insanlar başaramayacaklarını düşünüp vazgeçtiklerinde de mücadeleye devam edebilmektir. **Aşağıdakilerden hangisi bu cümlede anlatılmak istenene en yakındır?**

- A) İyi bir başlangıcın sağladığı motivasyon çoğu zaman başarının temelidir.
- B) Başarının devamı için planlama yapmak ve yapılan plana uymak şarttır.
- C) Herkesin bıraktığı yerde devam etme azmini gösterenler başarılı olur.
- D) Başarı için bazen şans faktörü önemli olsa da sürekli başarı için fazlası gerekir.

18. Aşağıdaki tabloda bazı köpek türleri ile ilgili bilgiler verilmiştir.

Köpeğin Türü	Köpeğin Boyutu	Köpeğin Irkı	Yaşam süresi
Retreiver	Büyük	Asya	Uzun
Frise	Küçük	Avrupa	Kısa
Terrier	Küçük	Asya	Kısa
Chow chow	Büyük	Asya	Kısa
Smoyed	Büyük	Avrupa	Uzun

Bu köpeklerin sahipleri olan Elif, Faruk, Gülsüm, Hilal ve Ilgaz isimli kişiler ile ilgili olarak bilinenler şunlardır:

- Hilal hem Asya ırkı hem uzun ömürlü bir köpeğe sahiptir.
- Elif ve Ilgaz'ın köpekleri; boyut olarak farklı, ırk ve yaşam süresi olarak aynıdır.
- Gülsüm; Avrupa ırkı, büyük bir köpek almıştır.

Buna göre,

- I. Terrier
- II. Frise
- III. Chow chow

türlerinden hangilerinin kime ait olduğu kesin olarak belli değildir?

- A) Yalnız I
- B) Yalnız II
- C) I ve III
- D) II ve III

20. Wurzburg Köprüsü: Adını üzerinden geçtiği nehirde alan köprü, Alman eski mimarîsinin en önemli köprü örneklerinden. Açık renk taşları ve ayaklarının çıkıntı kısımlarında görülen heykeller en önemli özelliği. Dört büyük kemer ve bu kemerleri taşıyan ayaklar üzerine kurulu köprünün ayak kısımları olması gerekenden çok geniş. Bu geniş bölümler köprü üstünde heykellerle değerlendirilmiş.

Tarn Köprüsü: Tarn Nehri üzerine kurulu olan bu muhteşem yapı, açık renk taşlarıyla ve kusursuz taş işçiliğiyle ziyaretçilerini beklemekte. Büyük ve kalın ayaklar üzerine kurulan köprünün en dikkat çekici özelliklerinden biri ayakların üzerinde bulunan küçük kemerler. Köprünün ve şehirdeki yapıların taş uyumu da görülmeye değer.

Roma Köprüsü: Klasik tarz Roma mimarîsinin en önemli örneklerinden olan bu köprü MÖ 3. yy.'da yapılmış ve tarih içerisinde pek çok kez tamir ve restorasyondan geçirilmiştir. Birden fazla kemer üzerine kurulan bu köprüne nehrin içinde üç, nehrin dışında iki olmak üzere toplam beş ayağı vardır. Ayaklarının nehir zemininde oturtulduğu kaidelerin genişliği ile dikkat çekmektedir.

Mes Köprüsü: Arnavutluk'ta İşkodra'nın yaklaşık 5 km kuzeydoğusunda, Mes köyünde bulunan bir köprü. Taş yapısı, mimarîsi ve etrafındaki panorama ile önemli turistik alanlardan biridir. Köprü, ortada bulunan büyük bir kemer ile iki girişte bulunan iki küçük kemerden oluşmuştur. Küçük kemerler ile büyük kemer arasında birer pencere vardır. Kayalık toprak yapısı ve üzerinden geçtiği nehrin turkuaz rengiyle dikkat çekmektedir.

Aşağıdakilerden hangisi bilgisi verilen köprülerden herhangi birine ait değildir?

